

wyستا.
wa
szkła

OGÓLNOPOLSKA
WYSTAWA SZKŁA
ARTYSTYCZNEGO
I UŻYTKOWEGO

ZJEDNOCZONE HUTY
SZKŁA GOSPODARCZEGO
I TECHNICZNEGO „VITROPOL”
W SOSNOWCU

BIURO WYSTAW ARTYSTYCZNYCH
W KATOWICACH

KATOWICE 1974

OGÓLNOPOLSKA WYSTAWA SZKŁA
ARTYSTYCZNEGO I UŻYTKOWEGO

KOMITET ORGANIZACYJNY

Eugeniusz Gubała	Dyrektor Zjednoczonych Hut Szkła Gospodarczego i Technicznego „Vitropol” w Sosnowcu
Witold Ciechanowicz	Dyrektor Biura Wystaw Artystycznych w Katowicach
Sylwia Boratyńska	Zjednoczone Huty Szkła Gospodarczego i Technicznego „Vitropol” w Sosnowcu
Jan Drost	Huta Szkła Gospodarczego „Ząbkowice” w Ząbkowicach Będzińskich
Bogdan Kupczyk	Zjednoczone Huty Szkła Gospodarczego i Technicznego „Vitropol” w Sosnowcu
Jerzy Słuczán Orkuszu	Instytut Szkła, Filia w Krakowie





dr EUGENIUSZ GUBAŁA
DYREKTOR
ZJEDNOCZONYCH HUT SZKŁA
GOSPODARCZEGO I TECHNICZNEGO
„VITROPOL”
W SOSNOWCU

W związku z 30-leciem PRL Zjednoczone Huty Szkła Gospodarczego i Technicznego „VITROPOL” w Sosnowcu we współpracy z Biurem Wystaw Artystycznych w Katowicach przedstawiają szerokiej społeczności województwa i kraju dorobek twórczy plastyków pracujących bezpośrednio i współpracujących ściśle z przemysłem szklarskim.

Aktualnie w zakładach „VITROPOL-u” pracuje na etatach 27 plastyków oraz współpracuje 14 plastyków. Wielu z nich ma wyrobioną opinię w kraju i za granicą, zostało odznaczonych medalami i nagrodami. Wymienię tu tylko niektóre z tych nazwisk jak: Jerzy Orkus, Zbigniew Horbowy, Jan i Eryka Drostowie, Regina i Aleksander Puchałowie, Barbara i Józef Górcy, Barbara Miszczyk.

Dzięki tym plastynom, technologom i zespołom hutniczym zareprezentowana przez „VITROPOL” ekspozycja handlowa na Międzynarodowych Targach Poznańskich „TAKON — 73” w Poznaniu zdobyła wysokie uznanie kupców i zwiedzających. Sondaż marketingowy dał nam odpowiedź, że przyjęliśmy prawidłowe kierunki rozwoju. Dzięki temu w akwizycji eksportowej mogliśmy podnieść ceny od 15—30% oraz wprowadzić na rynek w bieżącym roku 170 nowych wzorów nieprodukowanych dotąd. W celu stosowania marketingu w całym tego słowa znaczeniu będziemy otwierać branżowe sklepy sondażowe w kraju i za granicą. To poważne zamierzenie wymaga powołania nowej organizacji wzornictwa w oparciu o zakłady mikrohuty z dyrektorem d/s wzornictwa na czele, posiadającym poważny dorobek twórczy i wyrobiony autorytet zawodowy.

Organizowana Ogólnopolska Wystawa Szkła Artystycznego i Użytkowego w Katowicach stanowi asumpt do nowego etapu wzornictwa w Polsce.

W wystawie bierze udział 12 hut szkła i około 30 plastyków zatrudnionych i współpracujących z VITROPOL-em.

Chcemy, by na tej wystawie zabaczono naszą twórczość plastyczną w szkłe i nasze możliwości oraz poddać krytycznej ocenie przez tych, którzy z tej twórczości chcą korzystać w praktyce — w swym domu. Chcemy, by tu się starły poglądy również tych plastyków pracujących w szkłe, którzy stoją poza przemysłem, a mają coś do powiedzenia w zakresie szkła gospodarczego. Wykorzystamy we wdrożeniu dorobek wszystkich plastyków pol-

skich, o ile ten dorobek zyska społeczne uznanie i zainteresowanie rynku wewnętrznego i zagranicznego.

Muszę stwierdzić z całą konsekwencją, że chcemy przejść od etapu eksperymentowania do etapu szkoły polskiej „Polskie Szkło”.

Chcemy, by nazwa firmy była znana nie tylko przez menagerów handlowych, ale również przez przeciętnego obywatela, tak jak znana jest powszechnie czekolada „Wedel”.

Przed twórcami stawiamy zadanie, że nowy wzór musi odpowiadać wymaganiom: użytkowym, estetycznym, technicznym i ekonomicznym. Chcę podkreślić, że plastyk pracujący w szkłe bez technologa szkła i hutnika szkła, jest plastykiem abstrakcyjnym nie rokującym efektów finalnych dla potrzeb społecznych. Plastyka pracującego w szkłe można porównać do lekarza chirurga, który sam musi pracą na warsztacie zdobyć sobie pozycję. Taką pozycję zdobyli sobie u nas J. Orkusz, J. Drozd, Zb. Horbowy. Zachęcamy do ich naśladownictwa wszystkich plastyków szklarzy, którzy przecie mają te same możliwości. O ile nie mają, pomożemy, by stworzyć im dobre warunki pracy.

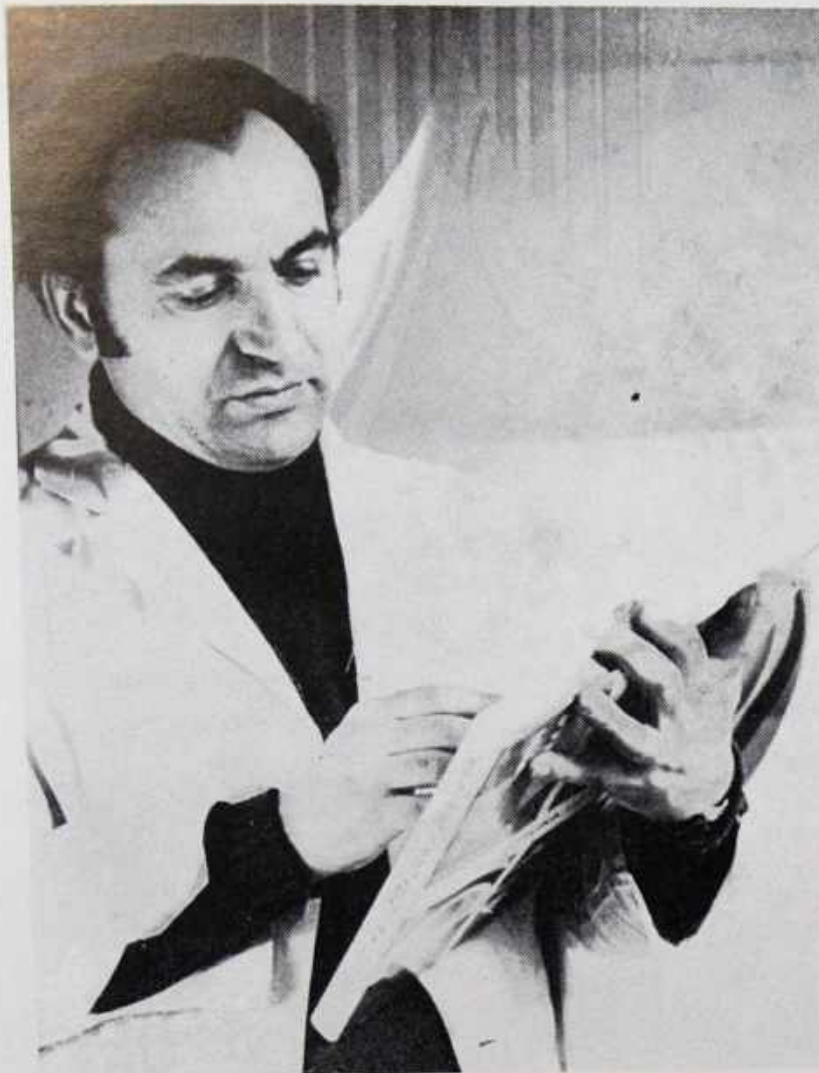
Jesteśmy przekonani, że zwiedzający naszą ekspozycję będą surowymi ale obiektywnymi sędziami, mając na uwadze cel jaki chcemy przez tą wystawę osiągnąć w kształtowaniu hutnictwa szkła w najbliższej perspektywie.

W strategicznych swych założeniach w najbliższym pięcioleciu 1975—1980, chcemy osiągnąć poziom wzrostu szkła gospodarczego i technicznego.

Kierunki rozwoju w szkłe gospodarczym będą następujące:

szkłe gospodarcze masowego użytku produkowane na automatach, kryształ, szkłe gospodarcze ręcznie formowane — komplety o wysokim standardzie użytkowym, szkłe stołowe ekskluzywne o wysokich walorach artystycznych, szkłe artystyczne, unikalne, typ antiko i dekoracyjne, szkłe stołowe termo i żaroodporne — produkcja automatyczna i półautomatyczna.

Ten poważny wzrost produkcji chcemy osiągnąć przez rekonstrukcję i modernizację istniejących hut i budowę mikrohut, stwarzając konkurujące ze sobą ośrodki wzorujące.



JAN SYLWESTER DROST
ZĄBKOWICE BĘDZIŃSKIE, UL. ORMO 3/6

HUTA SZKŁA GOSPODARCZEGO „ZĄBKOWICE”
ZĄBKOWICE BĘDZIŃSKIE

Studia na Wydziale Szklania ukończył w 1958 roku w PWSSP we Wrocławiu. Członek Okręgu ZPAP Katowice. Od 1959—1960 projektant Zakładów Mechaniczno-Optycznych „Opta” w Katowicach a od 1960 roku projektant Huty Szklania Gospodarczego „Ząbkowice” w Ząbkowicach Będzińskich.

Udział w wystawach krajowych:

II Ogólnopolska Wystawa Szklania i Ceramiki, Wrocław 1960, Ogólnopolska Wystawa Grafiki, Radom 1961, Indywidualna Wystawa Szklania, Warszawa 1962, Ogólnopolska Wystawa „Współczesne Szklania Polskie”, Kraków 1963, Polskie Dzieło Plastyczne w XV-leciu PRL — Architektura Wnętrz, Warszawa 1964, Szklania—Ceramika—Tkanina — Wystawa Ogólnopolska, Warszawa 1964, II Triennale Rysunku, Wrocław 1968, Ogólnopolska Wystawa „Wzornictwo—Społeczeństwo”, Warszawa 1968, Wzornictwo w Przemśle Szklarskim i Ceramicznym, Warszawa 1969, Polskie Dzieło Plastyczne w XXV-leciu PRL — Wystawa Szklania i Ceramiki, Wrocław 1969, III Triennale Rysunku, Wrocław 1971, 25 lat Plastyki w Województwie Katowickim, Bytom 1970.

Udział w wystawach zagranicznych:

Polska Wystawa Gospodarcza, Helsinki 1960, Polskie Szklania i Ceramika — wystawa objazdowa, Berlin—Praga, Budapeszt—Sofia, Belgrad—Wiedeń 1962/63, Szklania Hut Europejskich 1958—1963, Liège — Belgia, 1963, Biennale Wzornictwa Przemysłowego, Ljubljana 1968, Polskie Wzornictwo Przemysłowe, Moskwa—Ryga 1969, I Międzynarodowa Wystawa Szklania i Porcelany, Jablonec — CSRS 1973.

Nagrody i wyróżnienia:

1968 Nagroda Rady Wzornictwa przy Prezesie Rady Ministrów za szczególne osiągnięcia w rozwoju wzornictwa i estetyki produkcji przemysłowej w zakresie szklania prasowanego

I, II i III nagroda w ogólnopolskim konkursie na projekty prasowanego szklania kryształowego

1969 Nagroda Jury Ogólnopolskiej Wystawy „Polska Sztuka Użytkowa w XXV-leciu PRL” w zakresie projektowania szklania

Nagroda II stopnia Polskiej Izby Handlu Zagranicznego i Zarządu Międzynarodowych Targów Poznańskich za kompozycję przestrzenną i koncepcję graficzną wnętrza pawilonu „Polskie Szklania” na 38 Międzynarodowych Tar-

gach Poznańskich (współpraca z art. pl. Jerzym Orkuszem)

1971 Nagroda I stopnia oraz medal „Złoty Merkury” za twórczą i czytelną koncepcję wnętrza pawilonu „Polskie Szkło” na 40 Międzynarodowych Targach Poznańskich integrującą problemy architektoniczne, grafikę i ekspozycję (współpraca z art. pl. Jerzym Orkuszem)

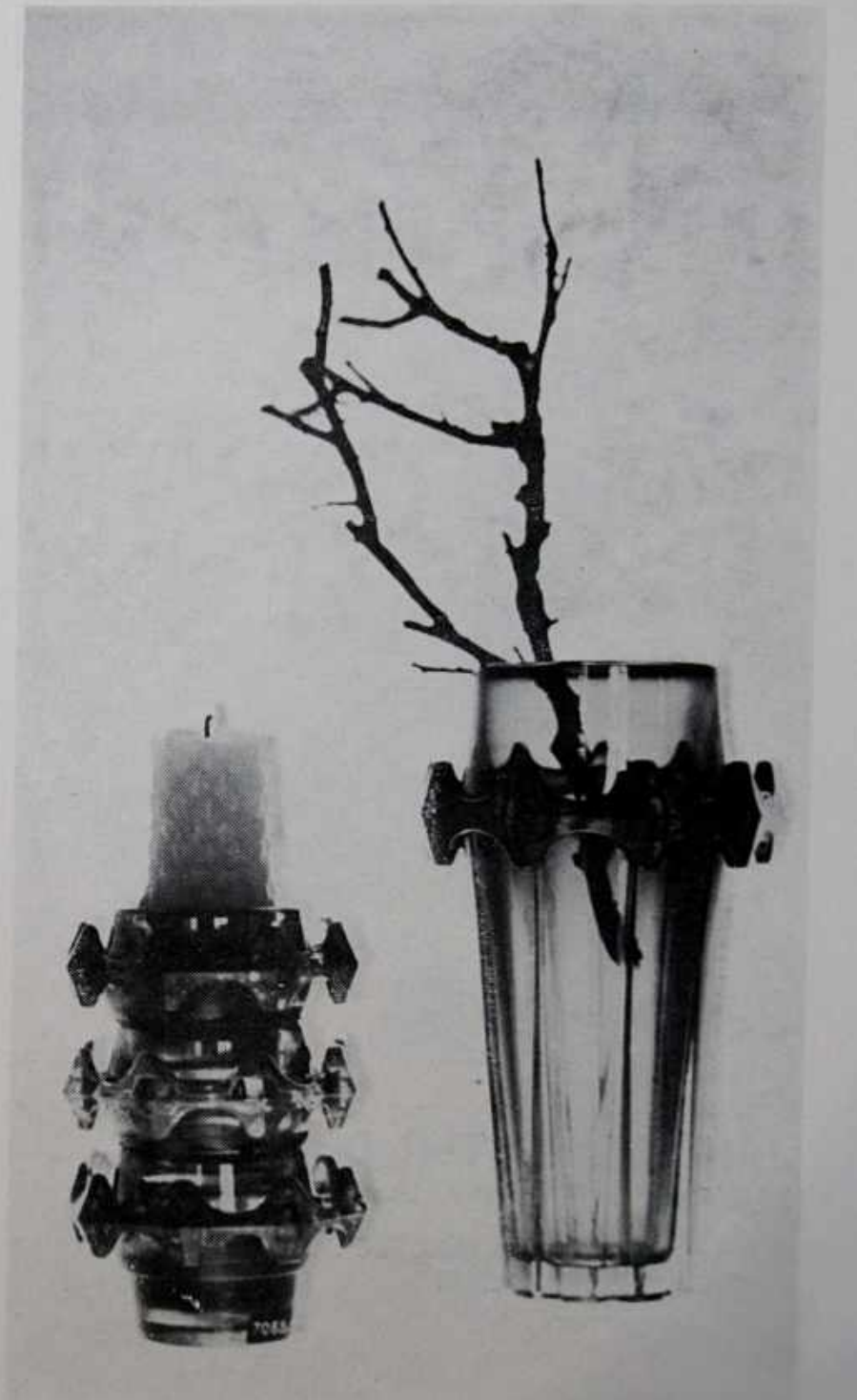
1973 Nagroda—medal na I Międzynarodowej Wystawie Szklanej i Porcelany w Jabloncu n/N—CSRS za wysoką wartość artystyczną i nowatorskie rozwiązanie technologiczne zestawu szkła prasowanego „Diatret”

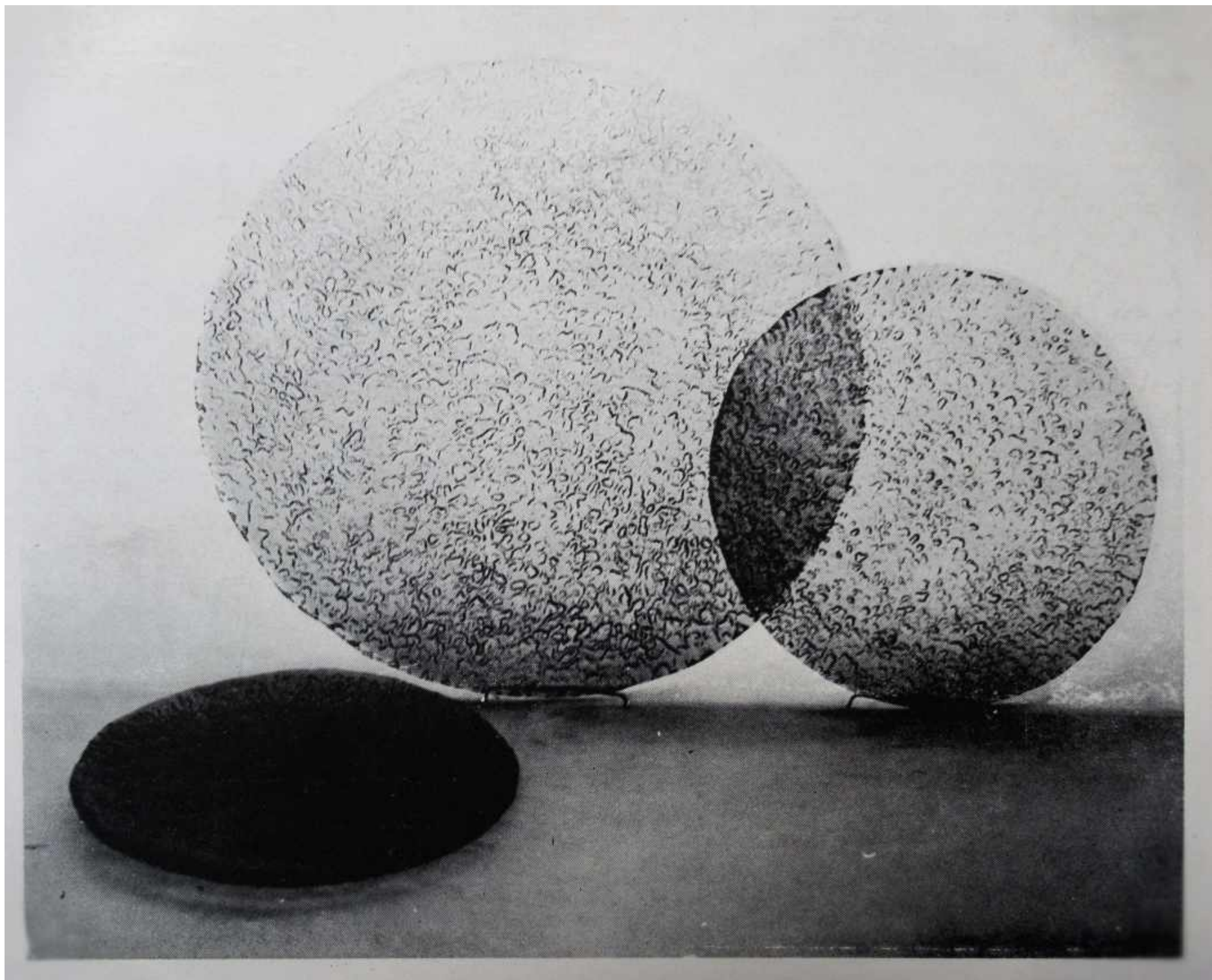
Wyróżnienie Prezydium Wojewódzkiej Rady Narodowej w Katowicach odznaką „Zasłużonemu w Rozwoju Województwa Katowickiego”

Wyróżnienie Ministra Edukacji i Przemysłu Materiałów Budowlanych odznaką „Zasłużonemu dla Budownictwa i Przemysłu Materiałów Budowlanych”

Służbowe wyjazdy za granicę:

MTP — Lipsk NRD, 1962, Akwizycja Szklanej w Holandii, 1965, Akwizycja Szklanej w Danii, 1972, wyjazd studyjny w ramach stypendium Rządu Szwedzkiego — studia pogłębiające w zakresie projektowania szkła i ceramiki oraz organizacji wzornictwa przemysłowego, Szwecja 1972, wyjazd na wystawę „Naczynia szklane i ceramiczne w zakładach zbiorowego żywienia”, Berlin Zachodni 1972, wyjazd na I Międzynarodową Wystawę Szklanej i Porcelany, Jablonec — CSRS 1973







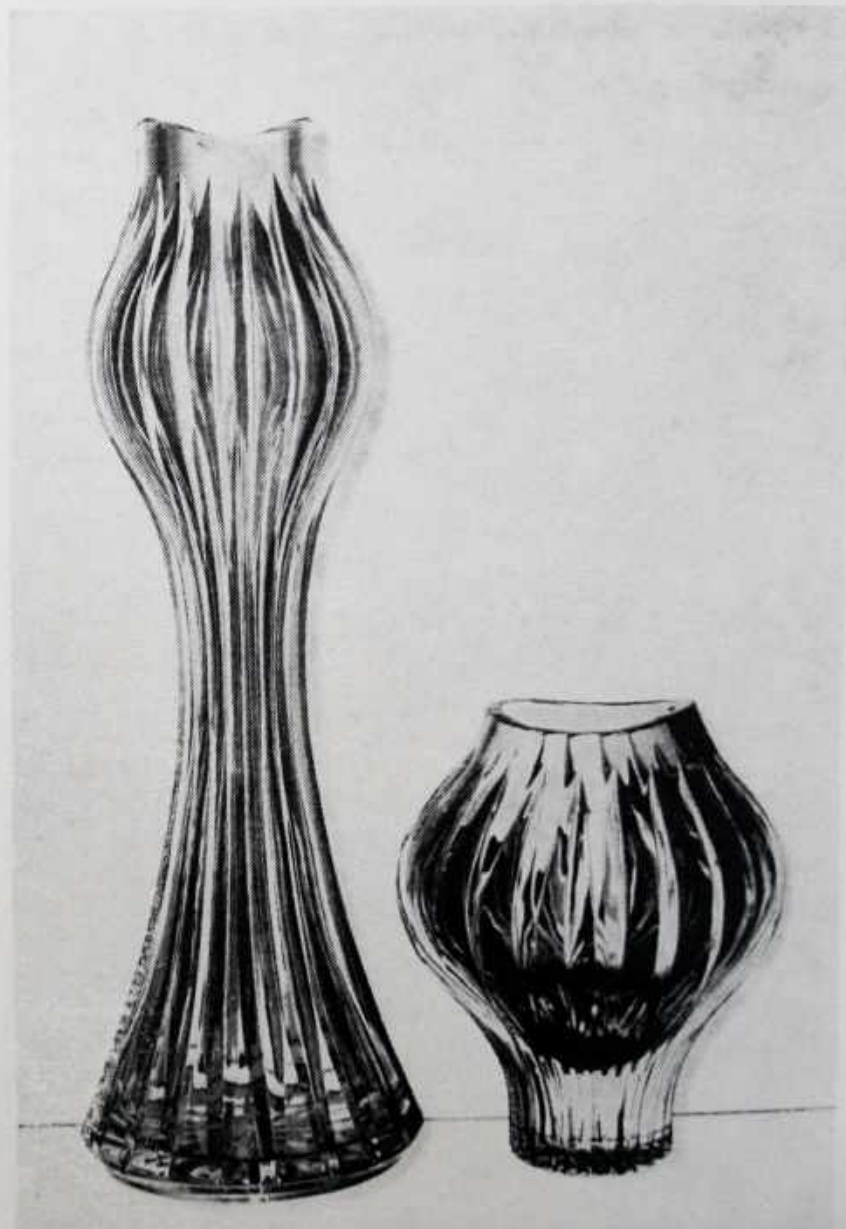
LUCJAN GAJOS

STRONIE ŚLĄSKIE, UL. HUTNICZA 6

HUTA SZKŁA KRYSZTAŁOWEGO „VIOLETTA”
W STRONIU ŚLĄSKIM, POW. BYSTRZYCA KŁODZKA

Studia na Wydziale Szklania ukończył w 1960 roku w PWSSP we Wrocławiu. Od 1961 roku pracuje w Hucie Szklanej „Violetta” w Stroniu Śląskim.

Bierze udział w licznych wystawach krajowych i zagranicznych. Posiada zbiory szkła w muzeach w kraju i za granicą.





ANNA GĄTKOWSKA-SZEWCZYK

BIAŁYSTOK, UL. BARTNICZA 2

HUTA SZKŁA „BIAŁYSTOK”
W BIAŁYMSTOKU



Urodzona w 1945 roku. Studia na Wydziale Malarstwa, Grafiki i Rzeźby ze specjalnością projektowania szkła ukończyła w 1972 roku w PWSSP we Wrocławiu. Członek ZPAP Oddział Białystok. Pracuje w Hucie Szkła w Białymstoku. Udział w wystawie „Wzornictwo Polskie”, Praga 1974.





EWA MARIA GERCZUK

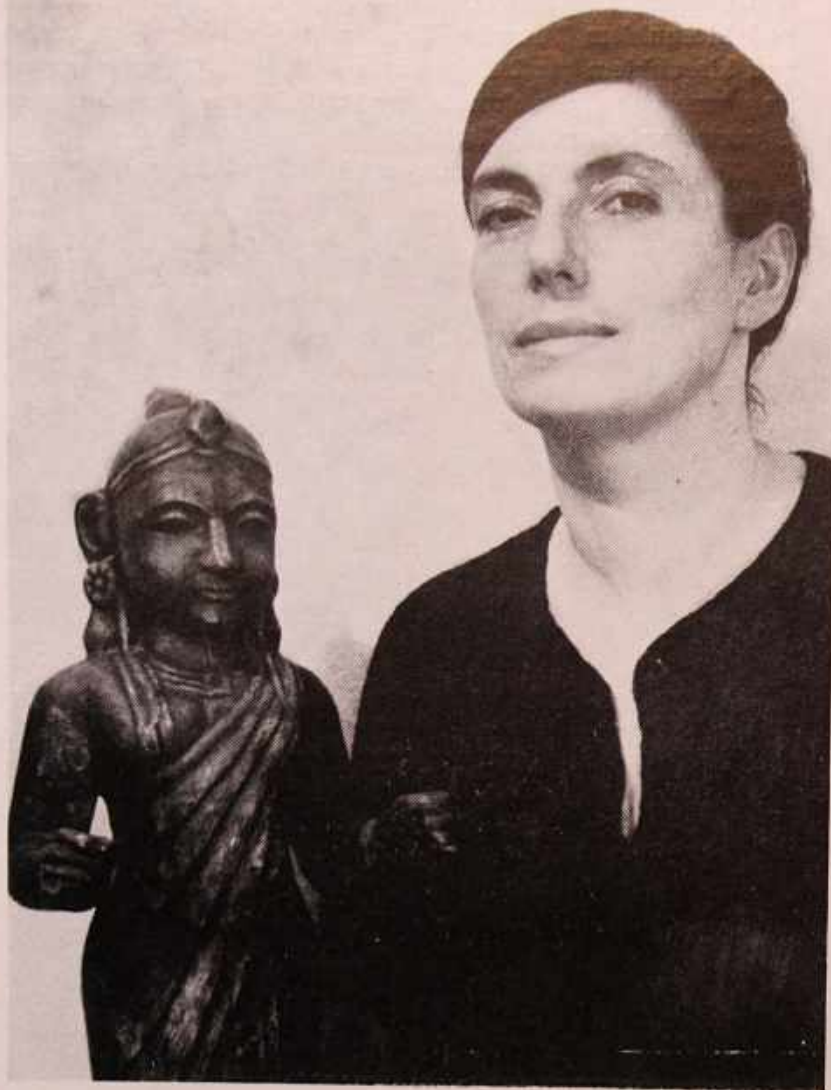
POLANICA ZDRÓJ, UL. ZDROJOWA 65

HUTA SZKŁA GOSPODARCZEGO „SUDETY”
SZCZYTNA ŚLĄSKA K/KŁODZKA

Urodzona w 1947 roku w Jeleniej Górze. Studia we Wrocławiu ukończyła w 1973 roku w pracowni projektowania szkła pod kierunkiem Ludwika Kiczury i w pracowni malarstwa pod kierunkiem prof. Eugeniusza Gepperta. Obecnie pracuje na stanowisku projektanta w Hucie Szkła Gospodarczego „Sudety” w Szczytnej Śląskiej.

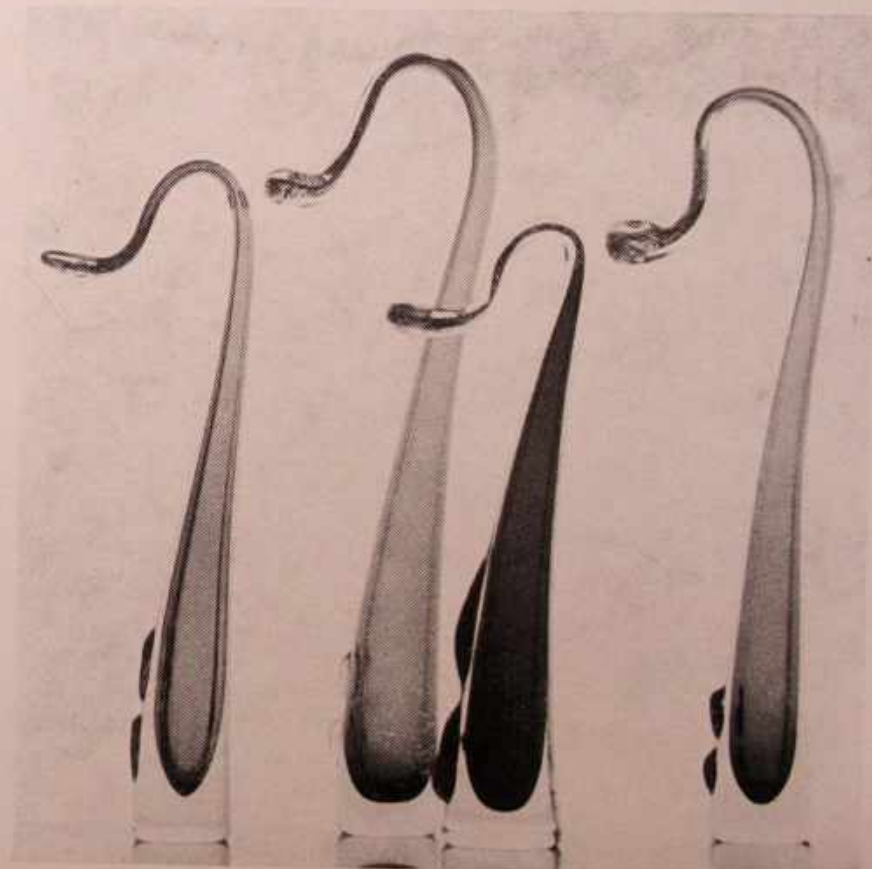
W sierpniu 1973 roku ekspozycja indywidualnej wystawy malarstwa i szkła dyplomowego w Kłodzku.

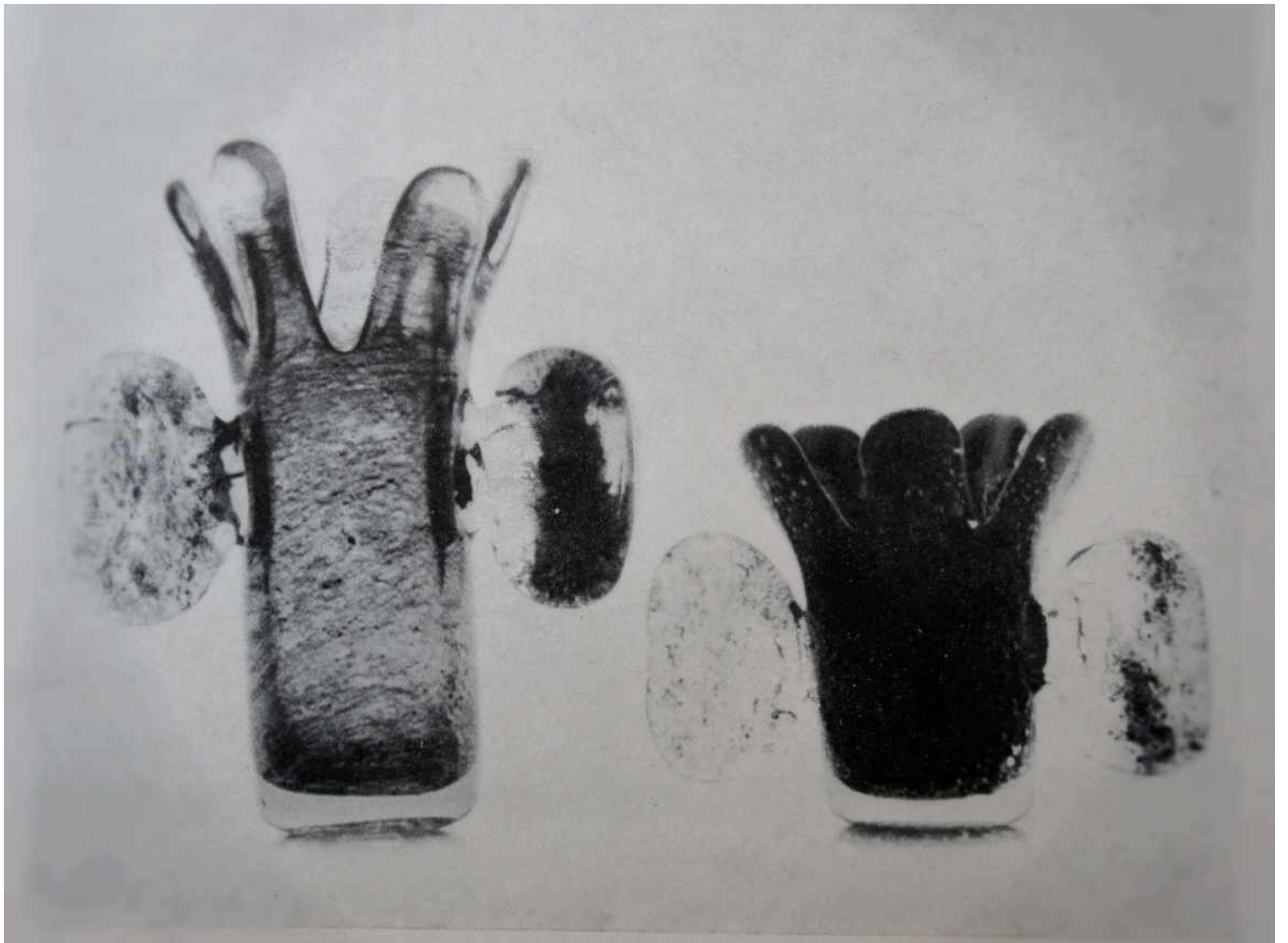




INGEBORGA GLĄDAŁA-KIZIŃSKA
WROCLAW, UL. DŁUGA 46/15

Studia w Państwowej Wyższej Szkole Sztuk Plastycznych we Wrocławiu pod kierunkiem prof. Stanisława Dawskiego. Dyplom w 1969 roku.







ALEKSANDRA GONCZYŃSKA

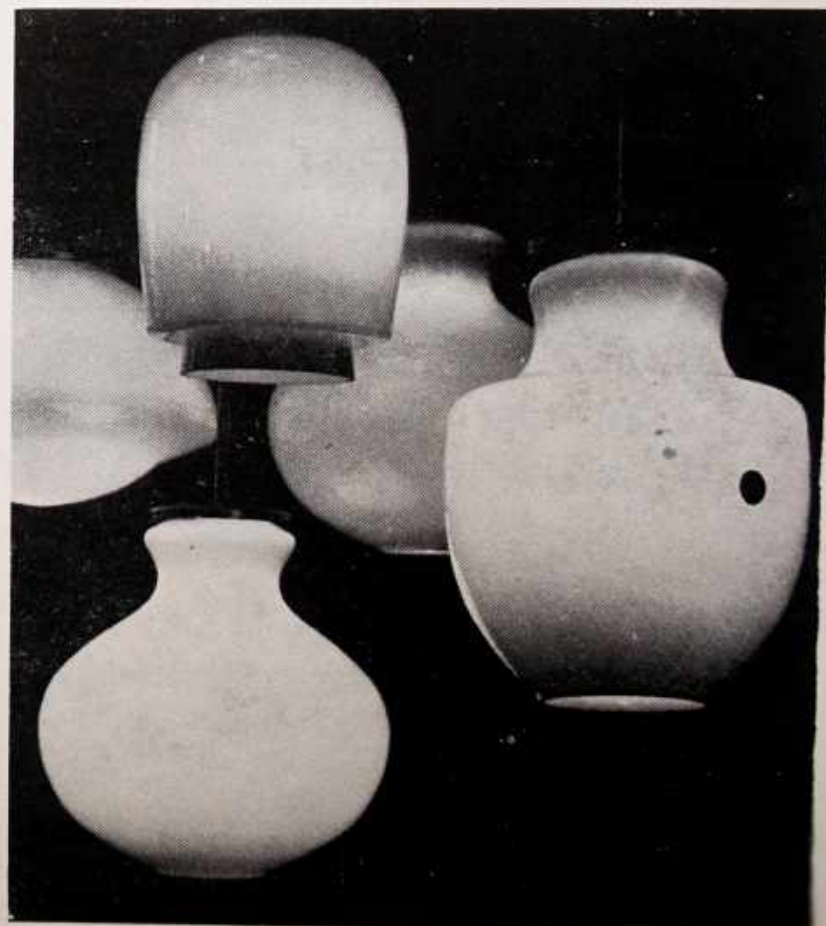
LUBLIN, UL. LUBARTOWSKA 16/35

HUTA SZKŁA „BIAŁYSTOK”
W BIAŁYMSTOKU

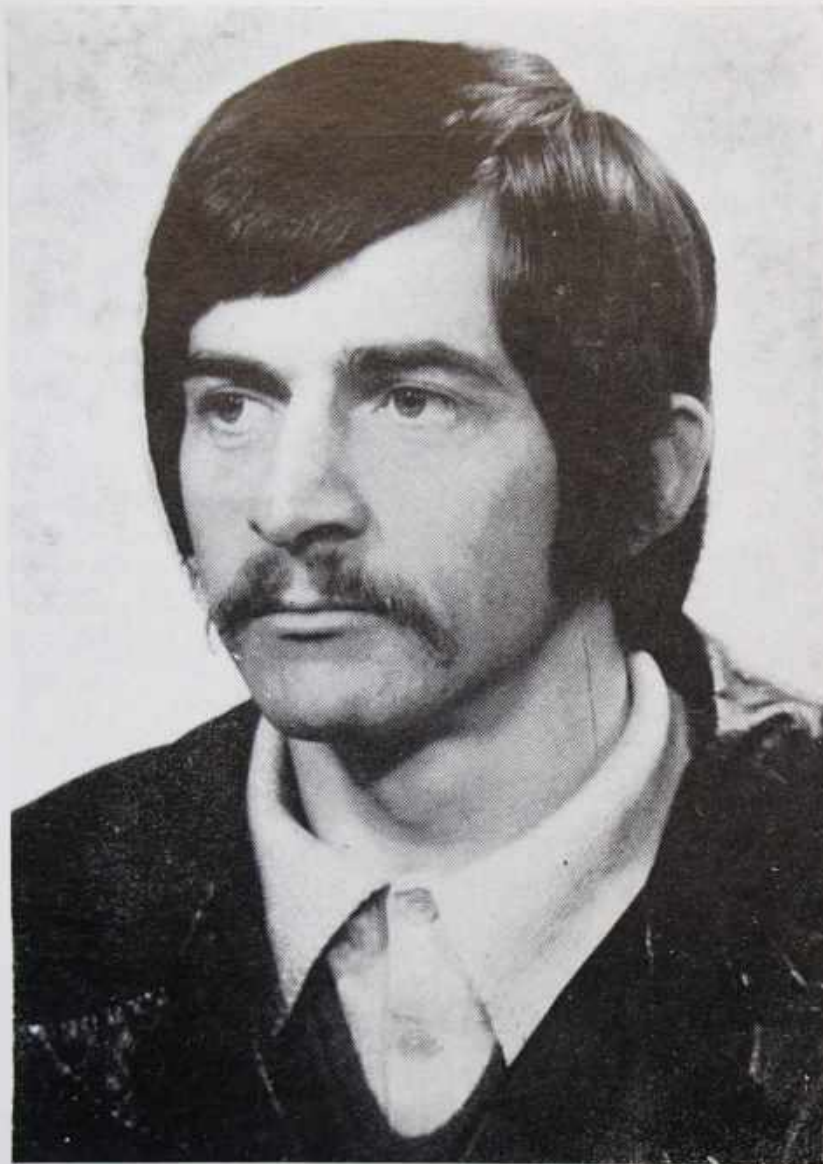
Studia na Wydziale Szklania ukończyła w 1967 roku w PWSSP we Wrocławiu. Od 1966—1968 zatrudniona w Pieńskich Hutach Szklania a od 1970 roku w Hucie Szklania „Białystok” w Białymstoku.

Udział w ważniejszych wystawach:

Polska Sztuka Użytkowa, Kolonia 1967, Biennale Form Przemysłowych, Ljubljana 1968, XV-lecie Wzornictwa w Przemśle Szklarskim, Warszawa 1969, XXV-lecie ZPAP — Formy Przemysłowe, Lublin 1969, Wzornictwo Polskie, Praga 1974







JÓZEF GÓRSKI

TARNÓW, UL. ROLNICZA 10/37

HUTA SZKŁA GOSPODARCZEGO „TARNÓW”
W TARNOWIE

Urodzony w 1941 roku. Studia na Wydziale Szkła ukończył w 1966 roku w Wyższej Szkole Sztuk Plastycznych we Wrocławiu. Po studiach rozpoczyna pracę w Hucie Szkła Gospodarczego „Szczytna” a od 1968 roku w Hucie Szkła Gospodarczego „Tarnów” w Tarnowie.

Udział w wystawach krajowych:

Wystawa Grafiki i Szkła, Wrocław 1966, Wystawa Wzornictwa Przemysłowego, Katowice 1967, Wzornictwo w Przemśle Szklarskim i Ceramicznym, Warszawa 1969, wystawa zbiorowa, Tarnów 1970,

Wystawy indywidualne: Tarnów, Zakopane 1971, Wystawa Grupy 13, Tarnów 1973, Wystawa „Tkanina i Szkło”, Tarnów 1973

Udział w wystawach zagranicznych:

Wystawa „Polskie Szkło”, Berlin 1972, Wystawa „Dni Polskie”, Kopenhaga, Oslo 1972, I Triennale Szkła i Ceramiki, Jablonec 1973

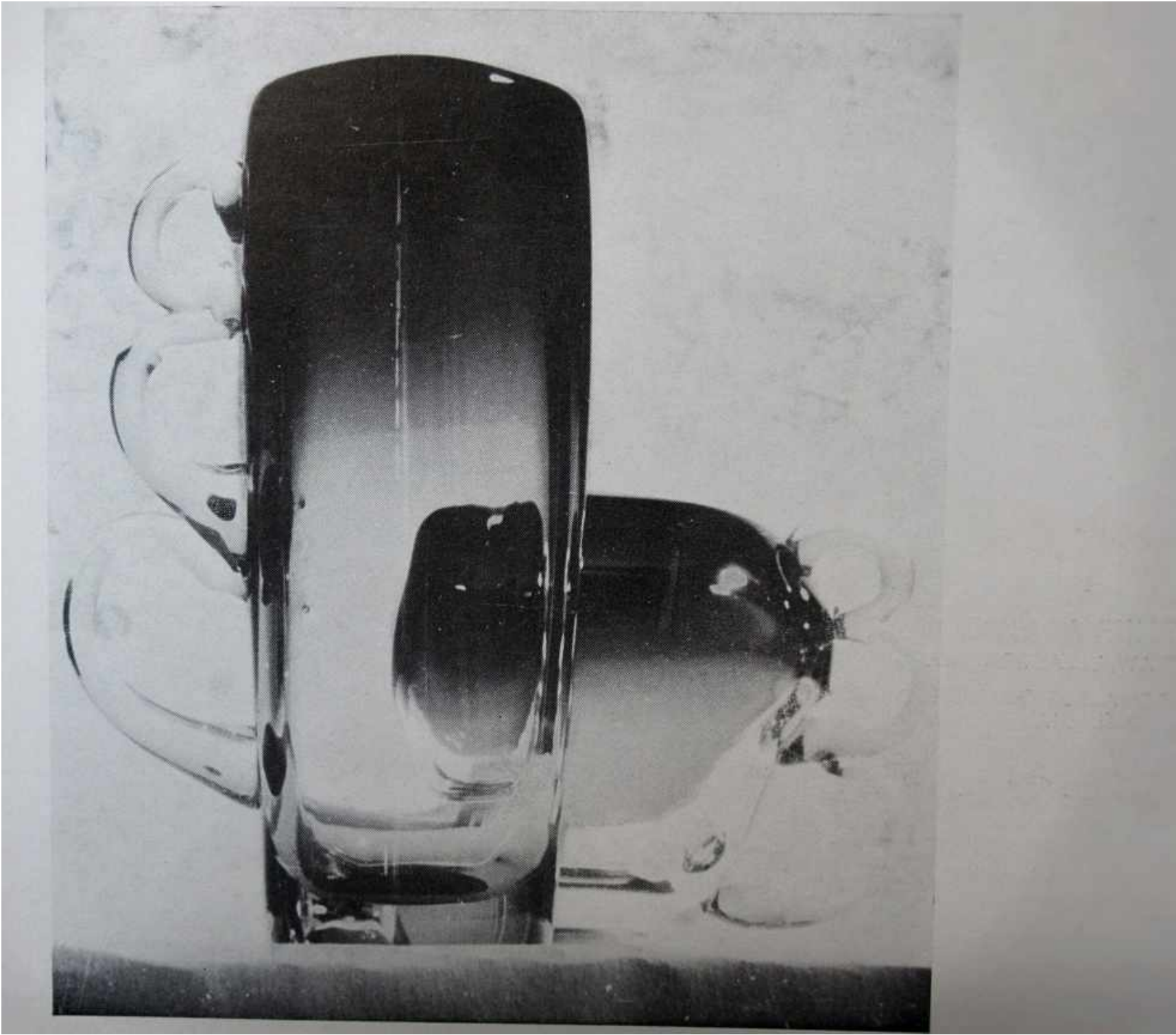
Nagrody i wyróżnienia:

Konkurs na zastawę stołową 1971 — III nagroda
Konkurs „Merkury 71” — srebrny medal
Konkurs warszawski 1972 — medal

Prace w zbiorach:

Muzeum w Olsztynie, Muzeum w Tarnowie, Muzeum Narodowe we Wrocławiu, Muzeum w Zielonej Górze





ZBIGNIEW HORBOWY

WROCLAW, UL. AGRESTOWA 45

HUTA SZKŁA GOSPODARCZEGO „SUDETY”
SZCZYTNA ŚLĄSKA K/KŁODZKA

Urodzony w 1935 roku. Studia na Wydziale Szkła ukończył w 1959 roku we Wrocławiu pod kierunkiem prof. Dawskiego. Pracuje jako główny projektant w Hucie Szkła „Sudety” oraz na Wydziale Szkła w PWSSP we Wrocławiu.

Udział w wystawach krajowych:

Ogólnopolska Wystawa Ceramiki i Szkła, Wrocław 1960, wystawa indywidualna, Wrocław 1961, Polskie Współczesne Szkło Artystyczne, Kraków 1962, Polskie Dzieło Plastyczne, Warszawa 1963, Ogólnopolska Wystawa Tkaniny, Ceramiki i Szkła, Warszawa 1964, Wystawa „Plastyk w Przemysle”, Wrocław 1965, Wzornictwo w Przemysle Szklarskim i Ceramicznym, Warszawa 1969

Wystawy indywidualne:

Wrocław 1961, Warszawa 1966, Malbork 1970, Wrocław i Duszniki Zdrój 1972, Kłodzko, Zgorzelec 1973

Udział w wystawach zagranicznych:

Wystawy Sztuki Użytkowej, Berlin, Praga, Sofia, 1963, Wystawa Polskiej Sztuki Użytkowej, Montreal, Waszyngton, 1965, Wystawa Polskiego Szkła w Hanowerze, NRF 1965, Wystawa Szkła, Paryż, Sztokholm 1967, Wystawa Polskiego Szkła, Berlin 1972, Triennale Szkła i Ceramiki, Jablonec CSRS 1973

Wystawy indywidualne:

Sofia, Budapeszt 1967, Wiedeń 1968, Berlin NRF 1971, Drezno 1971, Hradec Kralowe CSRS, 1972, Pardubice CSRS, 1973

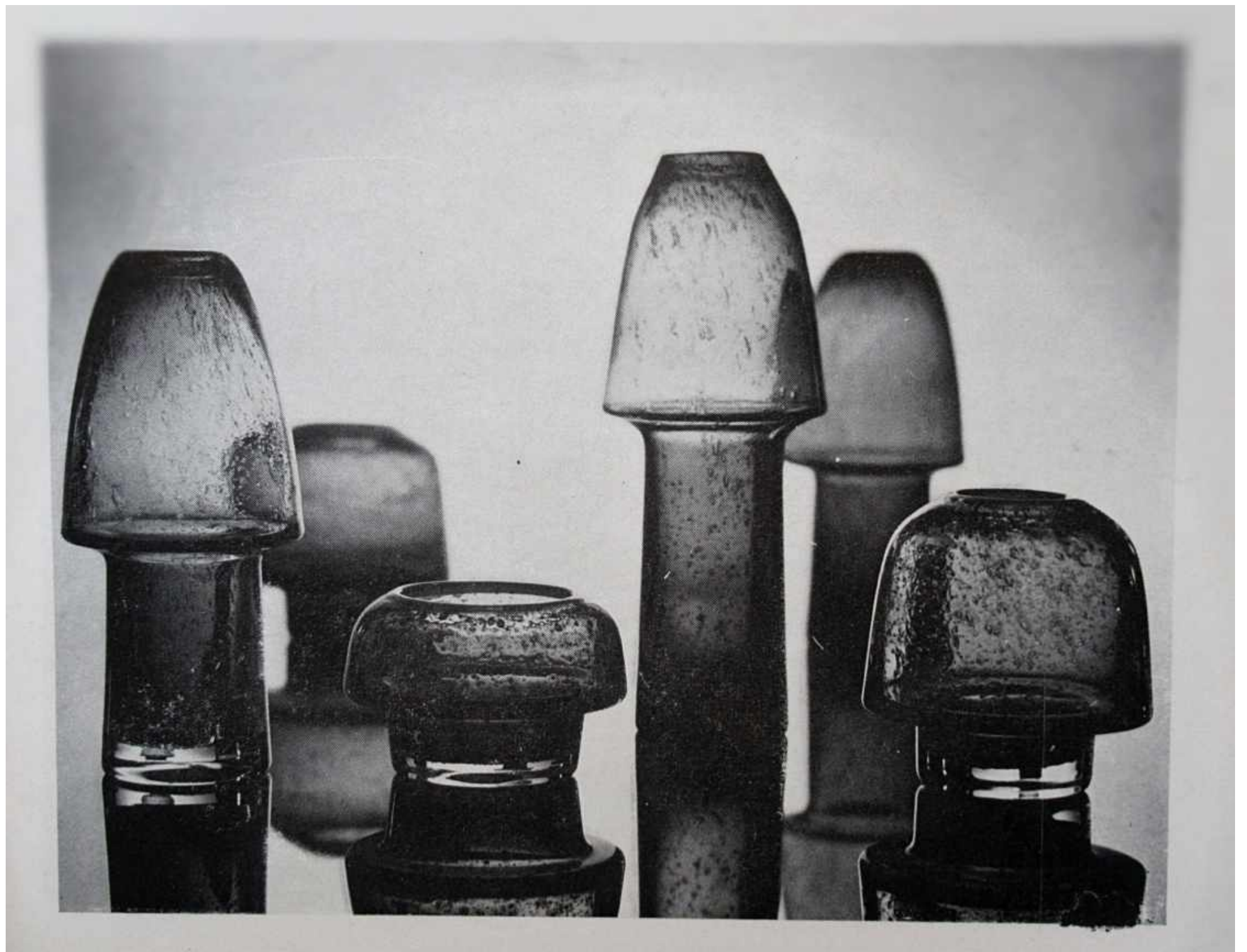
Nagrody i wyróżnienia:

Nagroda Rady Wzornictwa, Nagroda Ziemi Kłodzkiej, Nagroda Ministra Kultury i Sztuki, Nagroda Wojewódzkiej Rady Narodowej we Wrocławiu, Złoty Medal „Jablonec 73” na Triennale Szkła w Jabloncu, szereg nagród w konkursach krajowych na szkło użytkowe

Odnaczenie: Srebrny Krzyż Zasługi

Prace w zbiorach:

Muzeum w Liège Belgia, Corning Glass USA, Muzeum Narodowe w Krakowie, Wrocławiu i Warszawie, Muzeum Zamkowe w Malborku, zbiory Rady Państwa oraz liczne zbiory prywatne m.in. zbiory Prezydenta NRF, zbiory Prezydenta Svobody i inne



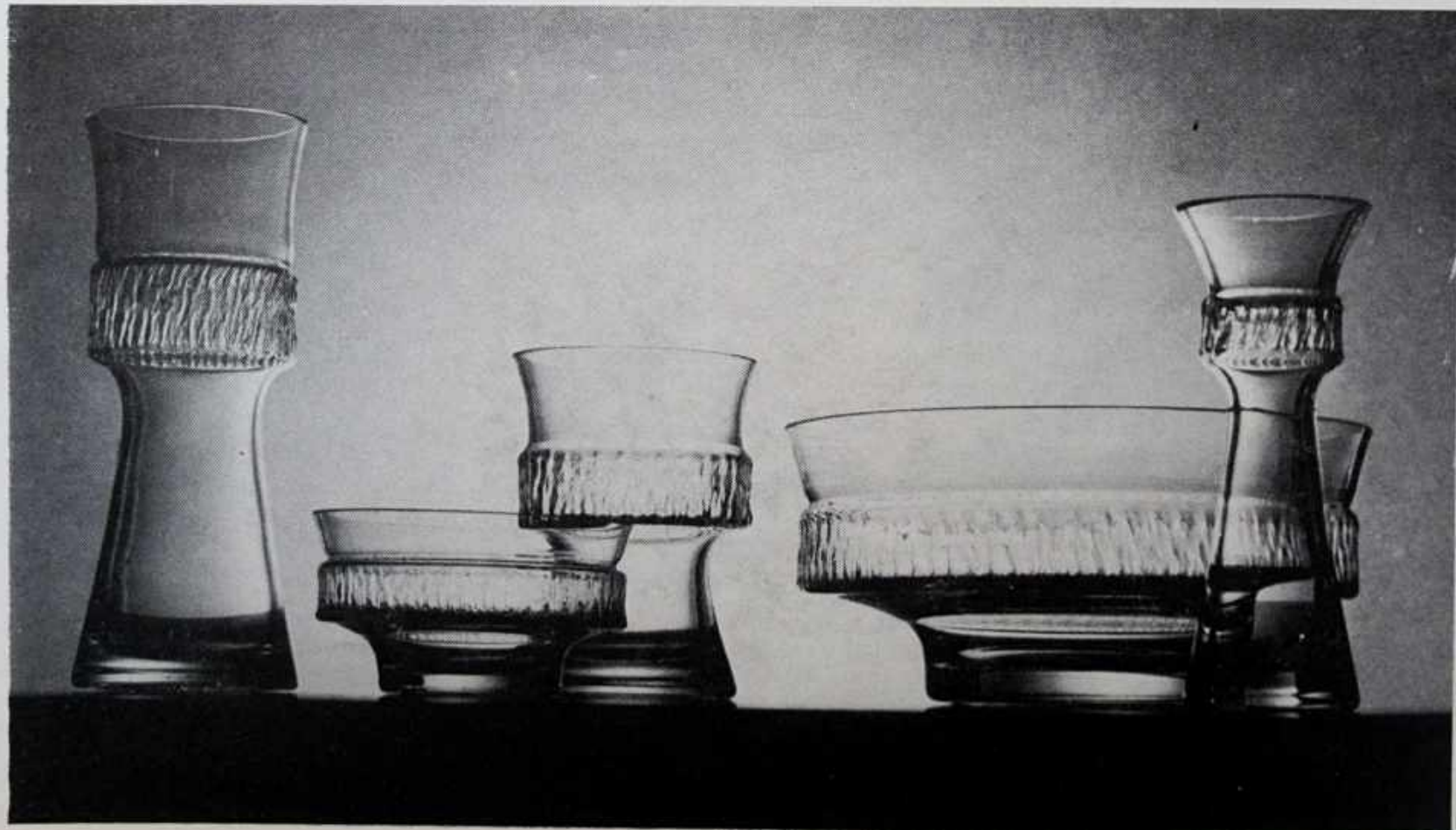
JAROSŁAW JAKOWCZUK

POLANICA ZDRÓJ, UL. DĄBROWSKIEGO 2

HUTA SZKŁA GOSPODARCZEGO „SUDETY”
SZCZYTNA ŚLĄSKA K/KŁODZKA

Urodzony w 1938 roku. Ukończył Specjalistyczne Studium Reklamy w Warszawie. Od roku 1961 jest zatrudniony w charakterze projektanta w Hucie Szkła Gospodarczego „Sudety” w Szczytnej. Jest wykładowcą rysunku zawodowego w Szkole Zawodowej Przemysłu Szklarskiego. Członek rzeczywisty Związku Polskich Artystów Fotografików.

Udział w wystawach krajowych i zagranicznych szkła użytkowego i artystycznego. Udział w wystawach krajowych i międzynarodowych w zakresie fotografii artystycznej. Twórca kilku wniosków patentowych i racjonalizatorskich.





BARBARA KACZMAREK-GÓRSKA
TARNÓW

HUTA SZKŁA GOSPODARCZEGO „TARNÓW”
W TARNOWIE

Studia na Wydziale Ceramiki i Szkła ukończyła w 1968 roku w Wyższej Szkole Sztuk Plastycznych we Wrocławiu. Po studiach rozpoczyna pracę w Hucie Szkła Gospodarczego „Tarnów” jako projektant szkła użytkowego.

Udział w wystawach krajowych:

Wystawa zbiorowa, Tarnów 1970, wystawy indywidualne, Zakopane, Tarnów 1971, Wystawy „Grupy 13”, Tarnów 1973, Wystawa „Tkanina i Szkło” Tarnów 1973

Udział w wystawach zagranicznych:

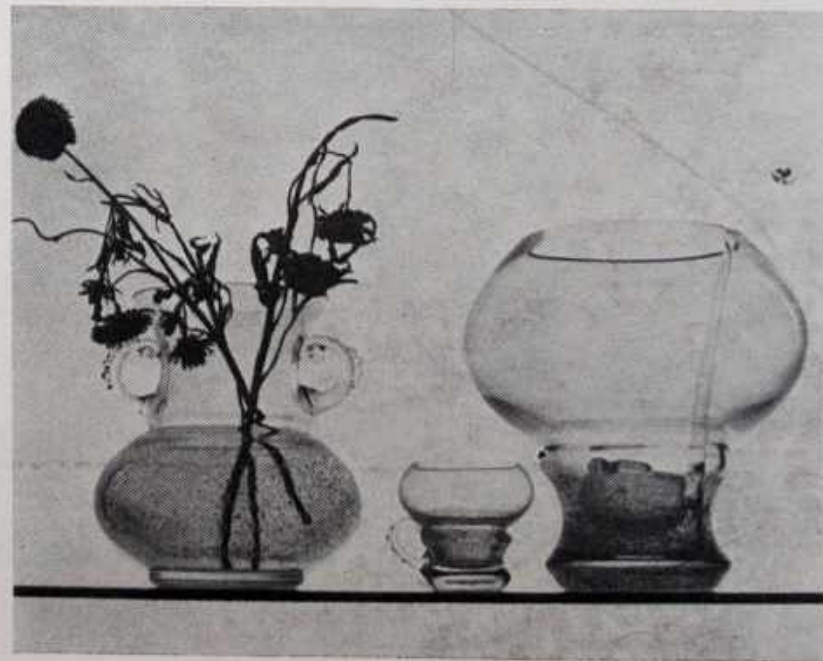
I Triennale Szkła i Ceramiki, Jablonec 1973,

Nagrody i wyróżnienia:

Konkurs na zastawę stołową 1971 — III nagroda, Konkurs Warszawianki 1972 — medal

Prace w zbiorach:

Muzeum w Tarnowie





Urodzony w 1937 roku w Walanidia w Grecji. Przyjechał do Polski jako trzynastoletni chłopiec. Studia ukończył w 1964 roku w FWSSP we Wrocławiu ze specjalizacją grafiki i projektowania szkła. Po ukończeniu studiów w latach 1964—67 jest asystentem na wrocławskiej uczelni. Zajmuje się grafiką i szkłem artystycznym unikatowym.

Udział w wystawach krajowych:

Wystawa „Folskie Współczesne Szkło i Ceramika” Wrocław 1971, wystawy indywidualne w BWA Wrocław 1973 oraz Legnica, Wałbrzych, Kłodzko, wystawy zbiorowe, Wrocław 1967, 1969, 1971,

Udział w wystawach zagranicznych:

zbiorowych w Kolonii — NRF 1967, Moskwie i Rydze 1969, Berlinie 1972, Hamburg 1973, 1974.

Wystawy indywidualne w Middlesbrough Art Gallery, Anglia 1971 Pilkington Glass Museum, St. Helens, Anglia 1972, Billingham Art Gallery, Anglia 1972

Prace w zbiorach:

Muzeum Narodowego we Wrocławiu, Szczecinie, Olsztynie, Jeleniej Górze oraz w Bowes Museum Barnard Castel — Anglia i Teesside Museums And Art Galleries — Anglia.



TASIOS KIRIAZOFOULOS
WROCLAW, UL. ŁĘCZYCKA 10/7







BARBARA KOWALCZYK
WROCLAW, UL. KOŚCIUSZKI 28/5

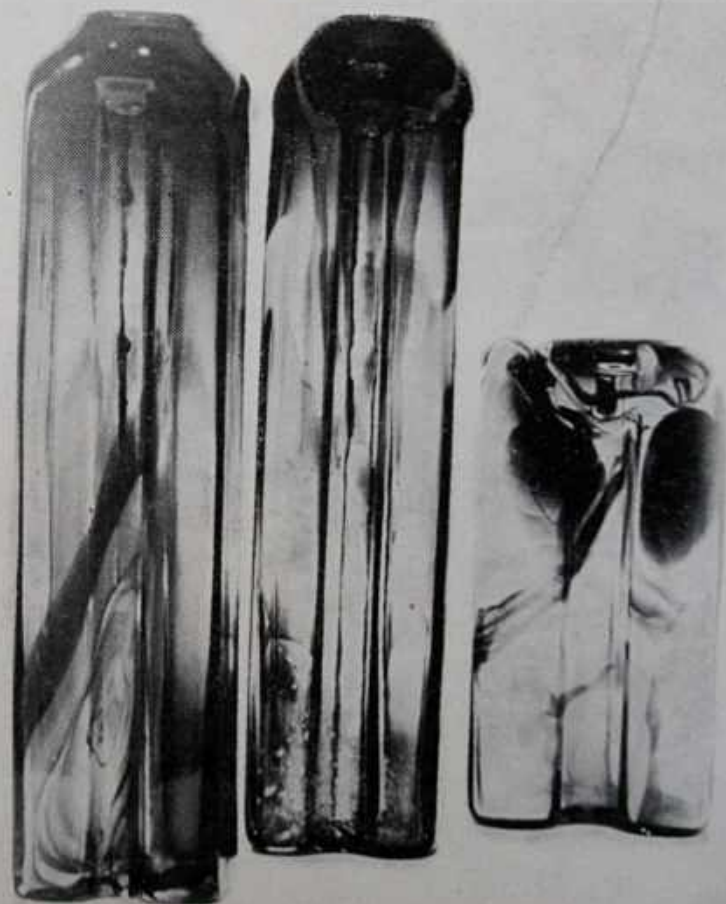
Studia w PWSSP we Wrocławiu. Zajmuje się ceramiką, szkłem artystycznym i grafiką użytkową.

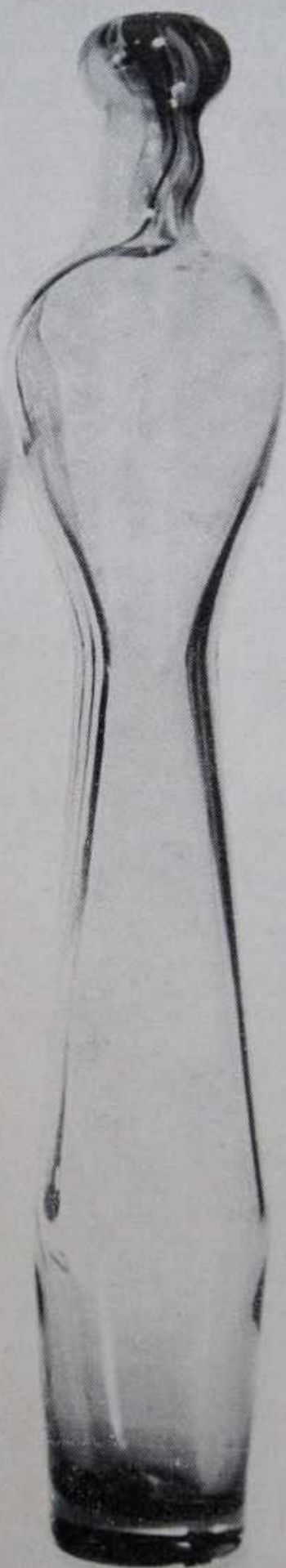
Udział w wystawach krajowych:

Wystawy poplenerowe, Bolesławiec, Wrocław 1967, 1969, 1970, Wystawy Okręgowe, Wrocław 1967, 1968, 1969, Ogólnopolska Wystawa XXV-lecia PRL — Ceramika Szkło, Wrocław 1969, Prezentacja Środowiska Wrocławskiego, Warszawa 1971, wystawa indywidualna szkła, Wrocław 1973, Legnica 1973

Udział w wystawach zagranicznych:

XIX Concorso Internazionale della Ceramica d'arte Contemporanea — Faenza — Włochy 1971, Troisième Biennale Internationale de Ceramique d'art Vallauris, Francja 1972, XXXI Concorso Internazionale della Ceramica d'arte Contemporanea — Faenza — Włochy 1973, Międzynarodowe Sympozjum i Wystawa w Dziutari — ZSRR 1973



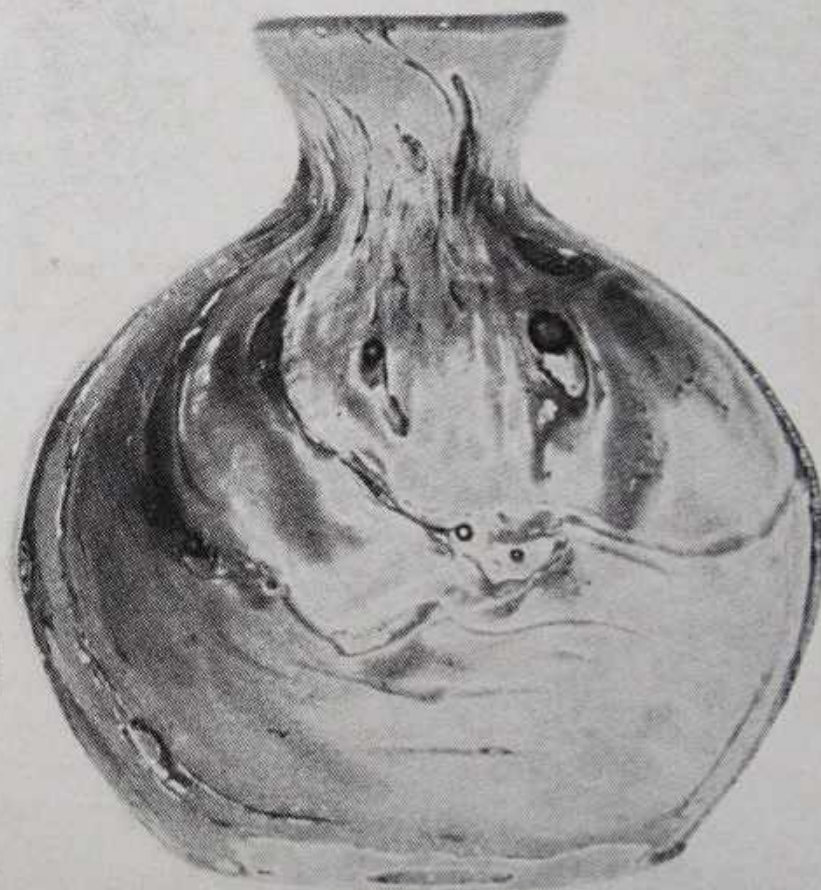
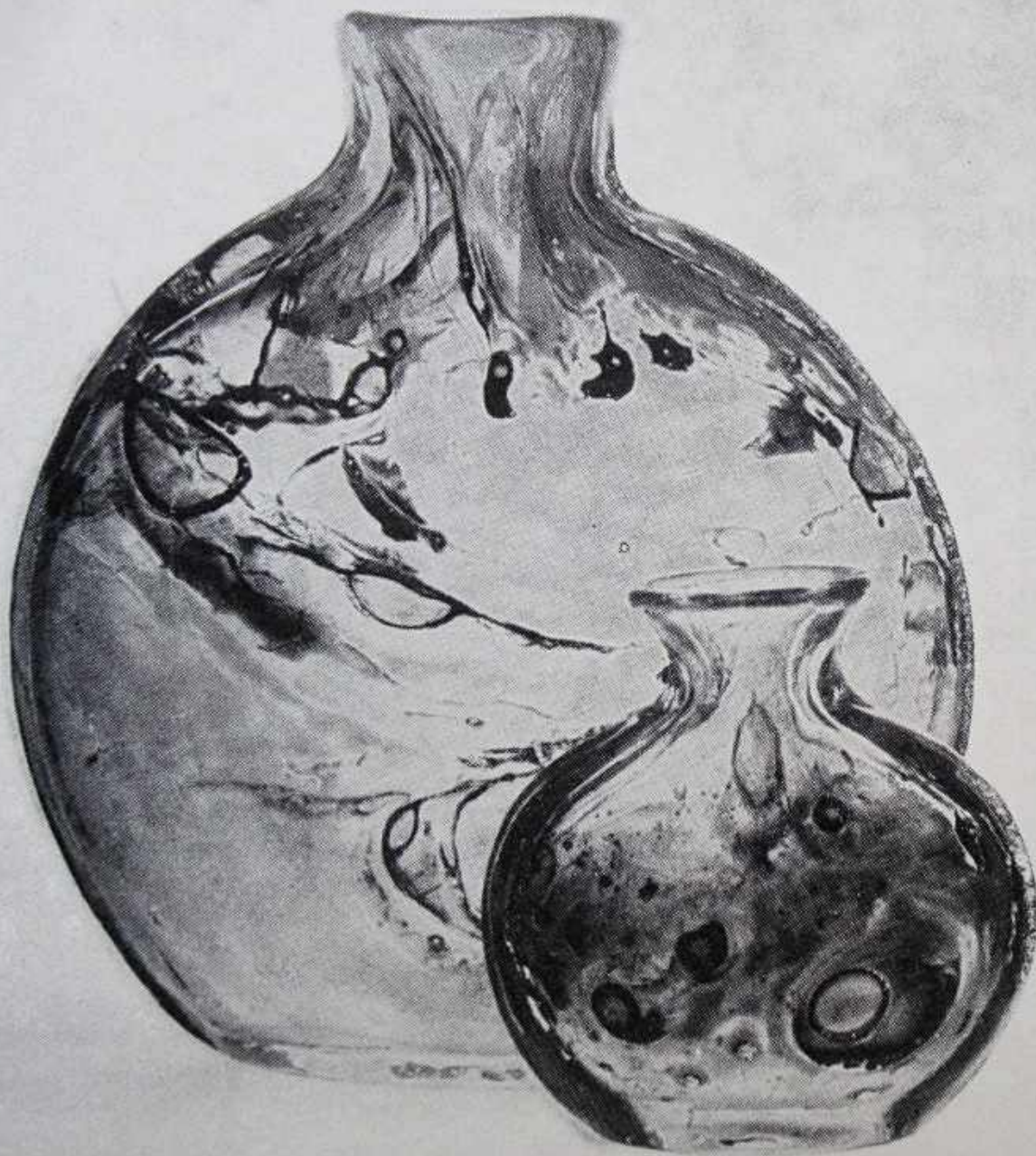


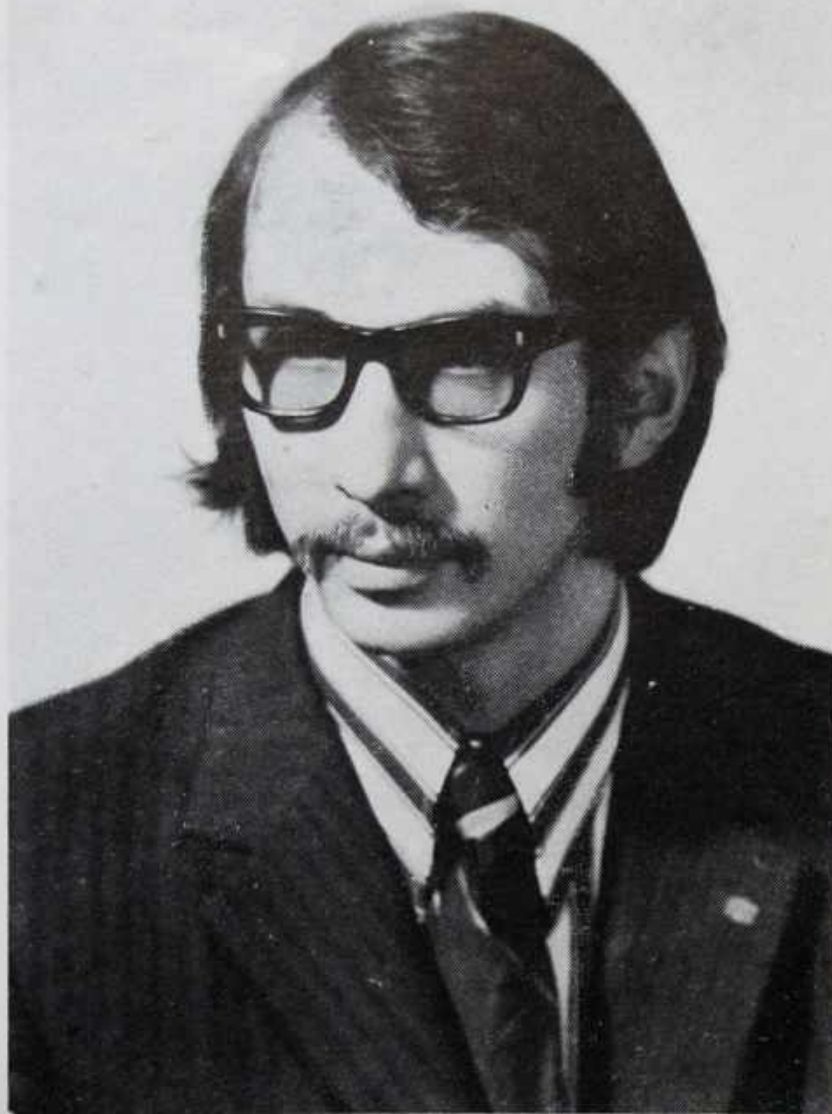


STANISŁAW KOWALCZYK
PIOTRKÓW TRYBUNALSKI, UL. PIASTOWSKA 13/11
HUTA SZKŁA GOSPODARCZEGO „HORTENSJA”
PIOTRKÓW TRYBUNALSKI

Urodzony w 1944 roku. Studia artystyczne ukończył w 1969 roku.
Od 1970 roku pracuje w Hucie Szkła Gospodarczego „Hortensja”
w Piotrkowie Trybunalskim.
Udział w wystawach krajowych i zagranicznych.



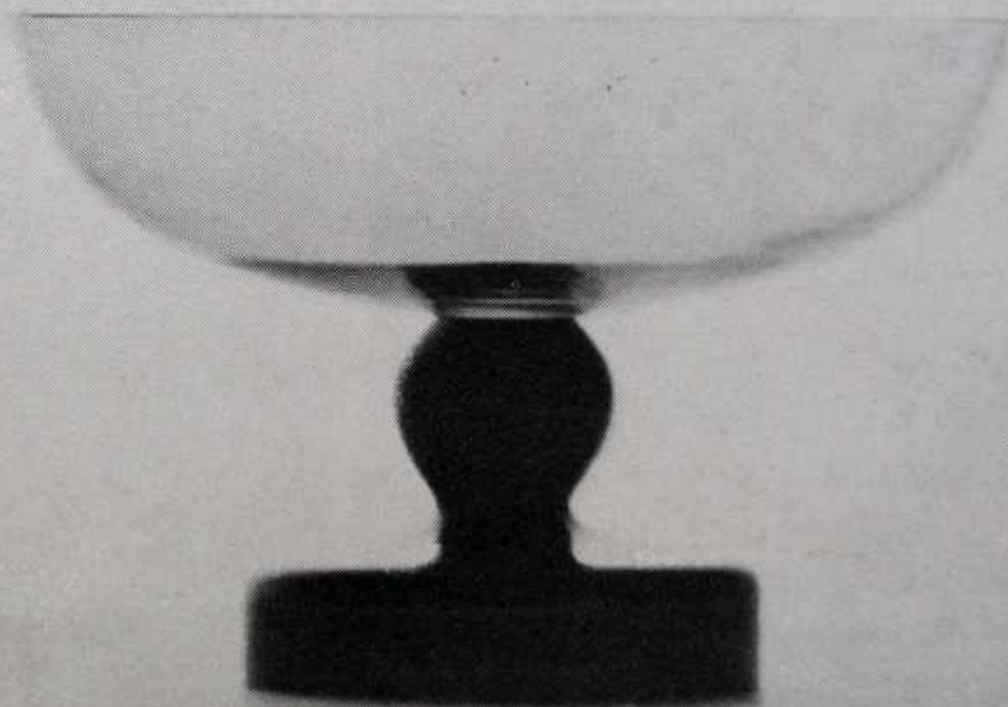




WIESŁAW KRYSIAK
WROCLAW, UL. PRZODOWNIKÓW PRACY 16 m. 3

Urodzony w 1943 roku. Studia na Wydziale Projektowania Form Szklą ukończył w 1972 roku w PWSSP we Wrocławiu.
W czerwcu 1972 roku ekspozycja prac na wystawie podyplomowej szkła we Wrocławiu.







BOGDAN KUPCZYK

SOSNOWIEC, UL. OSTROGÓRSKA 23/30

ZJEDNOCZONE HUTY SZKŁA GOSPODARCZEGO
I TECHNICZNEGO „VITROPOL”
W SOSNOWCU

Studia na Wydziale Szklania w PWSSP we Wrocławiu. Od 1961—1966 projektant w Hucie Szklania Gospodarczego w Ząbkowicach. Obecnie pełni nadzór nad wzornictwem Zjednoczonych Hut Szklania Gospodarczego i Technicznego „Vitropol” w Sosnowcu.

Udział w wystawach krajowych:

Warszawa, Lublin, Kraków, Poznań, Katowice, Wrocław

zagranicznych:

wystawy Wzornictwa Przemysłowego i Szklania, Berlin, Wiedeń, Praga, Budapeszt, Sofia, Belgrad, Moskwa, Ryga

Nagrody i wyróżnienia:

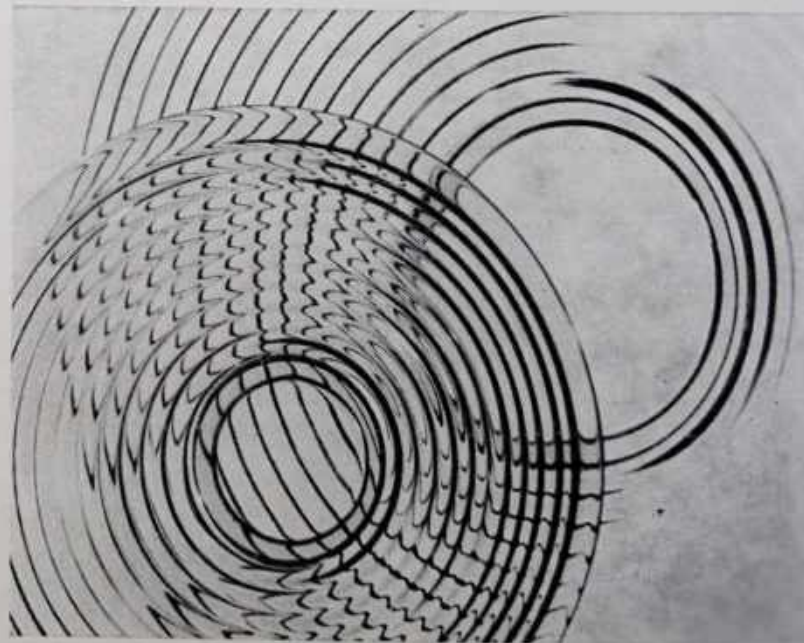
Dwie II-gie nagrody w Ogólnopolskim Konkursie na Szklania Gospodarcze i Oświetleniowe

Srebrny i złoty medal przyznany przez Ministra Handlu Wewnętrznego za dobrą jakość i estetykę wyrobów szklanych

Dwie I-sze nagrody i wyróżnienie w konkursie na kryształ prasowany

Jedną I-szą i dwie II-gie nagrody w Ogólnopolskim Konkursie Otwartym na Wzory Kryształów i Szklania Prasowanego

Nagroda Centralnej Rady Wzornictwa przy Prezesie Rady Ministrów za szczególne osiągnięcia we wzornictwie







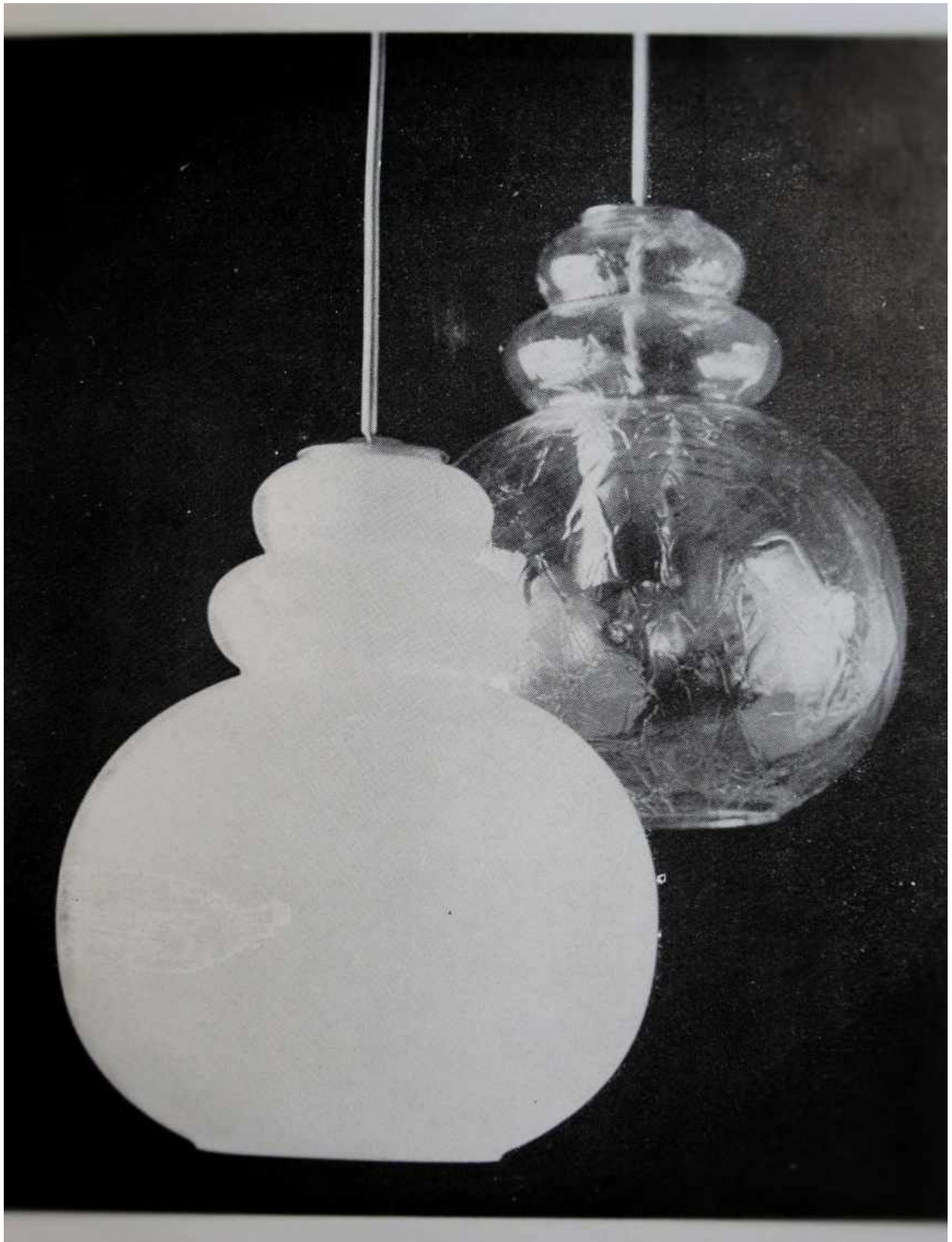
JÓZEF LORENC

PIEŃSKIE HUTY SZKŁA
PIEŃSK POW. ZGORZELEC

Ukończył PWSSP we Wrocławiu na Wydziale Ceramiki i Szkła u prof. Dawskiego w 1968 roku. Po ukończeniu studiów rozpoczął pracę w Pieńskich Hutach Szkła jako kierownik Ośrodka Wzorcującego.

Projektuje szkło oświetleniowe. Jego projekty są eksponowane na targach krajowych i międzynarodowych.







JERZY MARAJ

KROSNO, UL. KRAKOWSKA 57/70

KROŚNIEŃSKIE HUTY SZKŁA
KROSNO, N/WISŁOKIEM

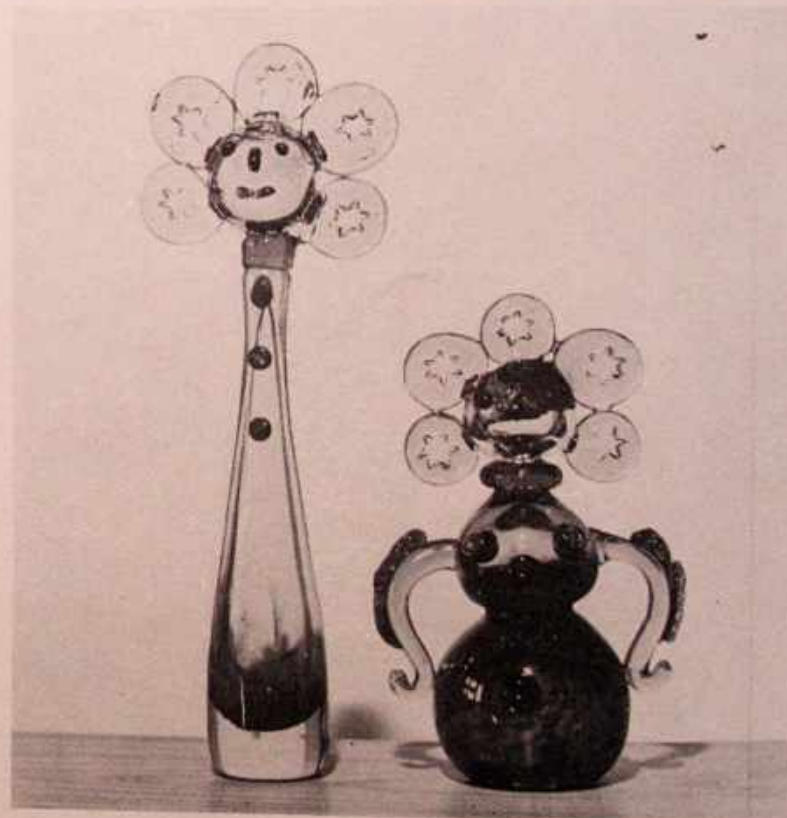
Urodzony w 1946 roku. Studia ukończył w 1971 roku na Wydziale Projektowania Szkła PWSSP we Wrocławiu. Pracuje w Krośnieńskich Hutach Szkła. Zajmuje się szkłem artystycznym, graferowaniem w szkłe, grafiką i malarstwem.

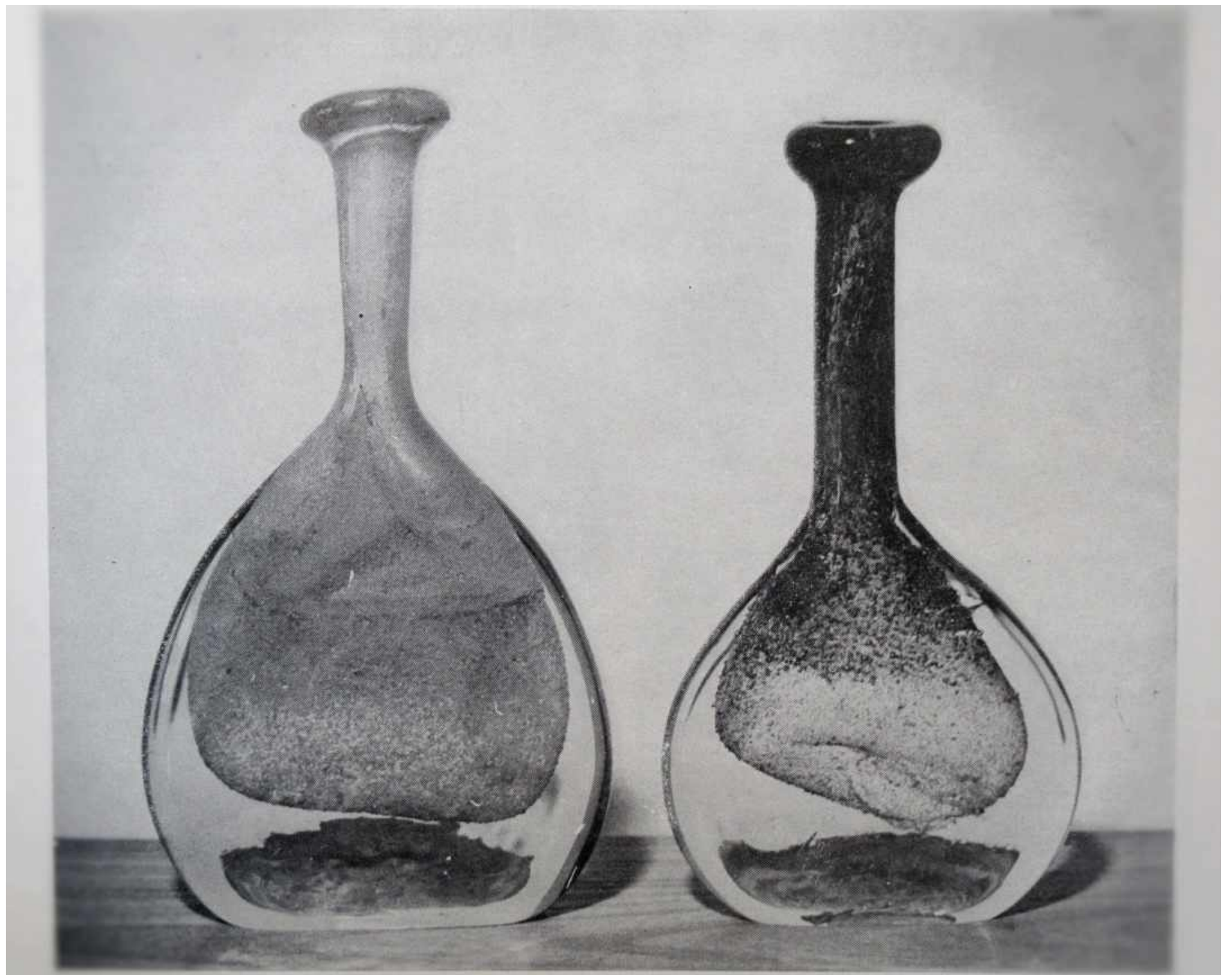
Udział w wystawach krajowych:

rzeszowskiego okręgu ZPAP, w wystawach handlowych, targach organizowanych przez „Minex” oraz w II Ogólnopolskich Targach Polskiej Plastyki Współczesnej.

Nagrody i wyróżnienia:

Wyróżnienie w konkursie na medal XXV-lecia Odzyskania Dolnego Śląska, wyróżnienie na najlepszą pracę graficzną w konkursie im. Bartosza, I nagroda w konkursie na najlepszą grafikę kwartału Okręgu Rzeszowskiego ZPAP.



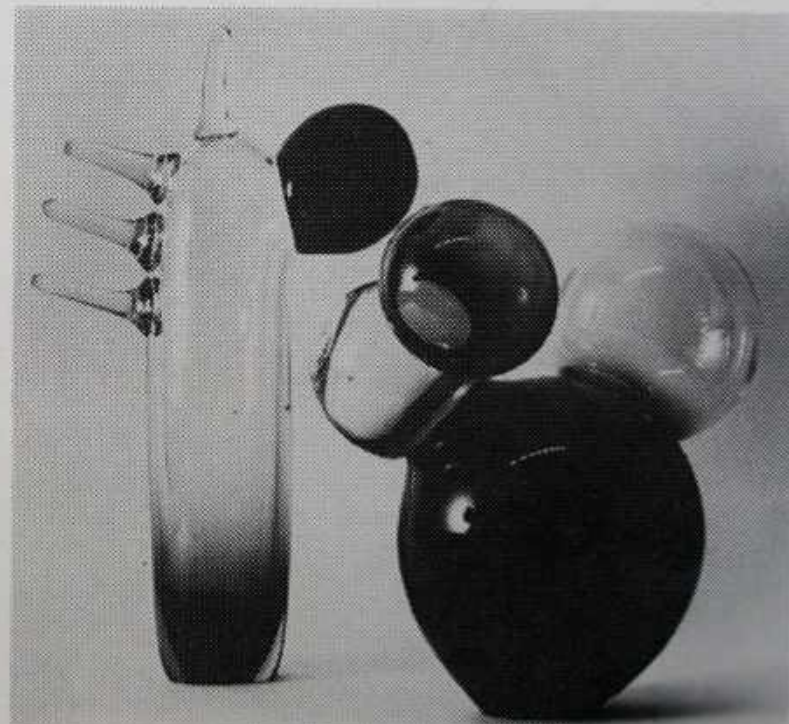




LUDWIK FIEDOROWICZ

WROCLAW, UL. MONIUSZKI 7

Urodzony w 1948 roku w Rzecze k/Wałbrzycha. Studia na Wydziale Szklania ukończył w 1973 roku w PWSSP we Wrocławiu. Obecnie współpracuje z Hutmami Szklania Gospodarczego „Ząbkowice” w Ząbkowicach Będzińskich oraz „Hortensja” w Piotrkowie Trybunalskim.





IRENEUSZ MAŚLANKIEWICZ
WARSZAWA, UL. LISOWSKA 68/5

Ukończył PWSSP we Wrocławiu w 1953 roku. Po ukończeniu studiów i praktyki dyplomowej w Instytucie Wzornictwa Przemysłowego w Warszawie, rozpoczął działalność na stanowisku inspektora we wzornictwie szkła w przemyśle szklarskim. Praca ta miała na celu zakładanie przy hutach szkła nowych ośrodków wzorcujących, eliminowanie starych wzorów, a wdrażanie do produkcji nowych form szkła zarówno gospodarczego jak i kryształów, projektowanych przez artystów plastyków. Obecnie jako projektant-grafik w Centralnym Ośrodku Informatyki Budownictwa w Warszawie.

Udział w wystawach krajowych:

Wystawa indywidualna projektów mebli w Warszawie

Udział w wystawach zagranicznych organizowanych z inicjatywy MSZ w Ośrodku Kultury Polskiej w Budapeszcie, Bratysławie i Berlinie.

Nagrody:

Uzyskał nagrodę w konkursie na ozdoby choinkowe (wykonywane na eksport) oraz III nagrodę w ogólnopolskim konkursie na zastawy stołowe.





JERZY SŁUCZANKOWSKI
KRAKÓW, UL. MODRZEWSKIEGO 7 A/13
INSTYTUT SZKŁA, FILIA W KRAKOWIE

Urodzony w 1924 roku. Studia plastyczne ukończył w 1953 roku w PWSSP we Wrocławiu na Wydziale Ceramiki i Szkła. W latach 1953—57 pracował jako projektant w Hucie „Julia” w Szklarskiej Porębie. Był organizatorem pierwszego Ośrodka Wzorującego w przemyśle szklarskim i jego kierownikiem do 1957 roku. Z tego okresu pochodzi 250 wzorów form i szlifów zdobniczych kryształów. W latach 1957—59 prowadził Pracownię Szkła w PSP we Wrocławiu. Od 1959 roku był zatrudniony w Hucie Szkła „Nysa” w Pieńsku, gdzie zajmował się projektowaniem szkła i organizowaniem nowego Ośrodka Wzorującego. W tym okresie opracował 124 formy szkła oświetleniowego. Od maja 1964 roku pracował w Spółdzielczości Pracy, najpierw jako projektant w Spółdzielni Pracy „Lumel” w Poznaniu a następnie w latach 1966 do 1968 organizował Zakład Projektowania Sprzętu Oświetleniowego w ramach Wojewódzkiego Ośrodka Techniki WZSP. W okresie tym powstaje 186 projektów lamp i 25 projektów szkła oświetleniowego. Od 1968 roku mieszka w Krakowie i pracuje w Instytucie Szkła Filia w Krakowie jako projektant i organizator Zakładu Wzornictwa. W tym okresie zaprojektował 706 wzorów szkła artystycznego i architektonicznego.

Udział w wystawach krajowych:

I i II Ogólnopolska Wystawa Ceramiki i Szkła Artystycznego, Wrocław 1954, 1960, Wystawa Okręgowa, Wrocław 1954, 1958, Wystawa Architektury Wnętrz i Sztuki Dekoracyjnej, Wrocław 1958, Wystawa Architektury Wnętrz Okręgu Wrocławskiego, 1962, Wystawa „Artysta w Przemysle”, Wrocław 1965, Wystawa „Wzornictwo—Społeczeństwu”, Warszawa 1966, Sztuka Użytkowa Wystawa Okręgowa, Wrocław 1967, Wzornictwo w Przemysle Szklarskim i Ceramicznym, Warszawa 1969, Polska Sztuka Użytkowa w 25-lecie PRL, Lublin 1969, „Polska Sztuka Użytkowa” Wrocław 1969, Wystawa Okręgowa ZPAP, Kraków 1973

Wystawy Indywidualne:

Szkła Oświetleniowego, Warszawa Kordegarda, 1962, „Szkice Szklarskie”, Warszawa, Galeria MPiK, 1970, „Szkła Krakowskie” Jerzego Orkusza, Kraków, Galeria Desa 1971 i Kraków Muzeum Narodowe 1962, „Szkło Artystyczne”, Katowice Galeria BWA, 1973

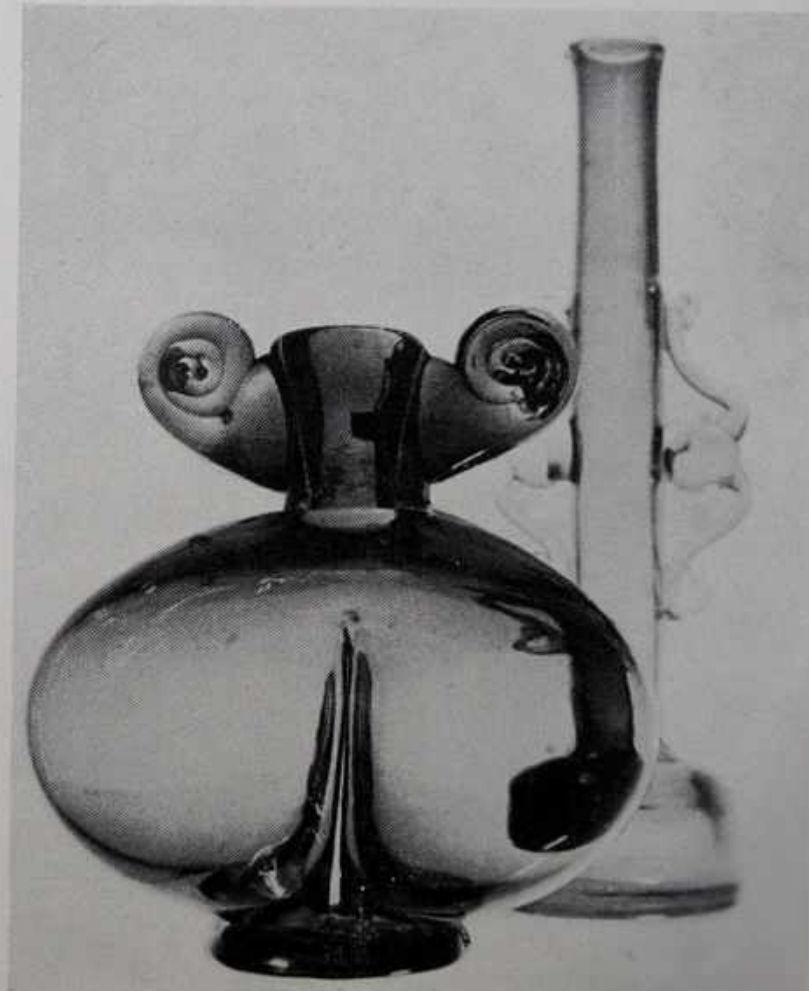
Udział w wystawach zagranicznych:

III Biennale of Industrial Design, Ljubljana 1968, Wystawa Polskiej Sztuki Użytkowej, Moskwa, Ryga 1969, Wystawa w Galerii L, Hamburg 1973

Nagrody i wyróżnienia:

Wyróżnienie Ministra Kultury i Sztuki na I Ogólnopolskiej Wy-

stawie Ceramiki i Szkła Artystycznego, Wrocław 1955, Nagroda za wybitny wkład pracy w Zakładach Szkła Oświetleniowego „Nysa” w Pieńsku, 1960, 4 złote medale, 9 srebrnych i 72 wyróżnienia w konkursie „Dobre, ładne, poszukiwane” na Krajowych Targach Poznańskich, 1964—1968, Nagroda przyznana przez Wojewódzki Ośrodek Techniki za opracowanie pt.: „Rekonstrukcja wzornictwa przemysłowego produkcji lamp i wykonanie wzorów lamp oraz zakończenie prac nad modernizacją projektowania oświetleń”, Nagroda Rady Wzornictwa i Estetyki Produkcji Przemysłowej, 1967, Nagroda II stopnia za kompozycję przestrzenną i koncepcję graficzną stoiska na 38 Międzynarodowych Targach Poznańskich (łącznie z art. plast. J. Drostem) 1969, Nagroda Ministra Kultury i Sztuki za osiągnięcia w rozwoju wzornictwa przemysłowego 1970, I Nagroda „Złoty Merkury” za projekt pawilonu 29 na 40-te Międzynarodowe Targi Poznańskie (łącznie z art. plast. Janem Drostem) 1971 r.







JAN OWSIEWSKI
SZKLARSKA PORĘBA

HUTA SZKŁA KRYSZTAŁOWEGO „JULIA”
W SZKLARSKIEJ PORĘBIE

Urodzony w 1930 roku w Karniewie pow. Maków Mazowiecki woj. warszawskie.

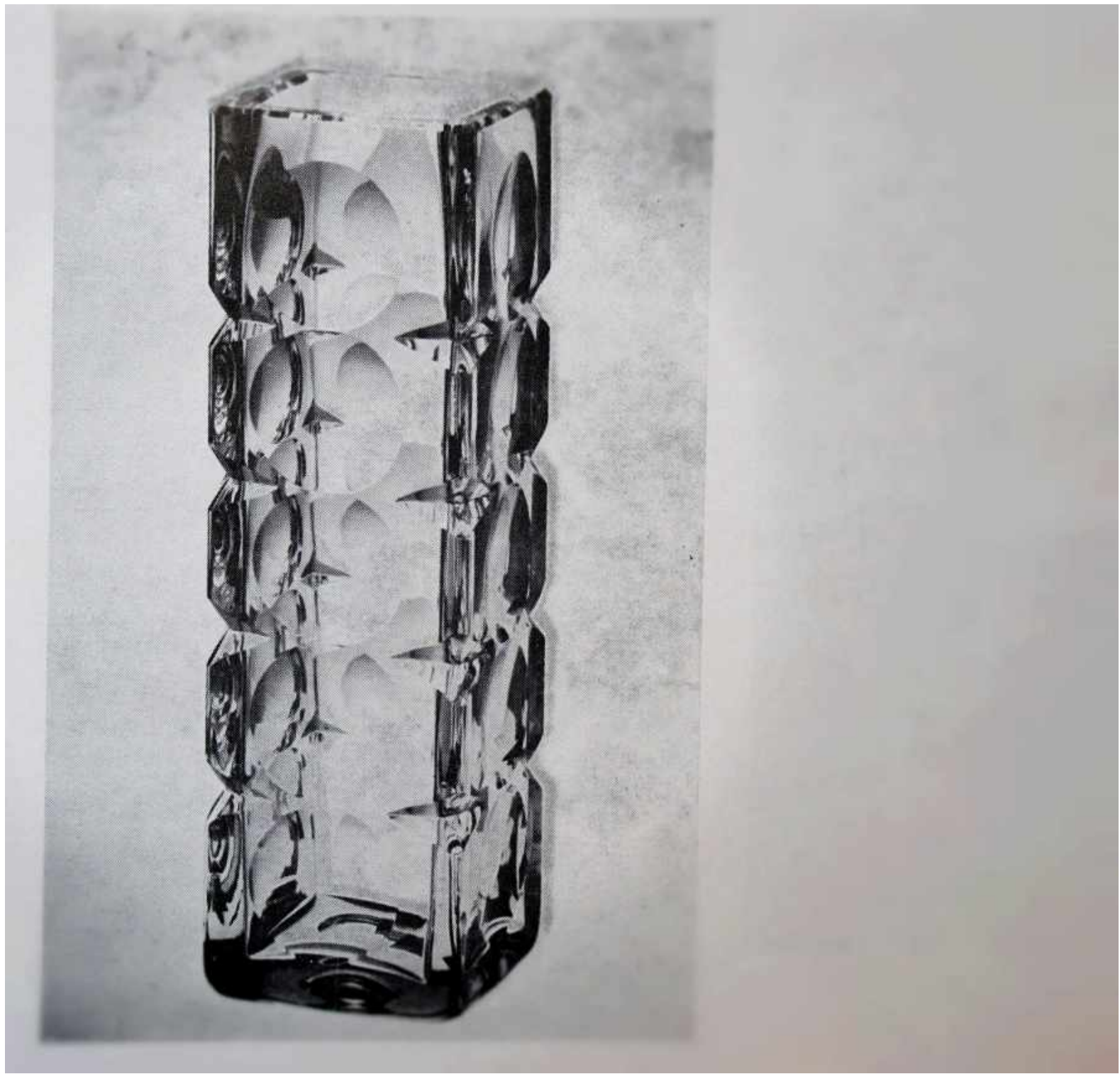
W 1957 roku ukończył studia w PWSSP we Wrocławiu.

Udział w wystawach krajowych:

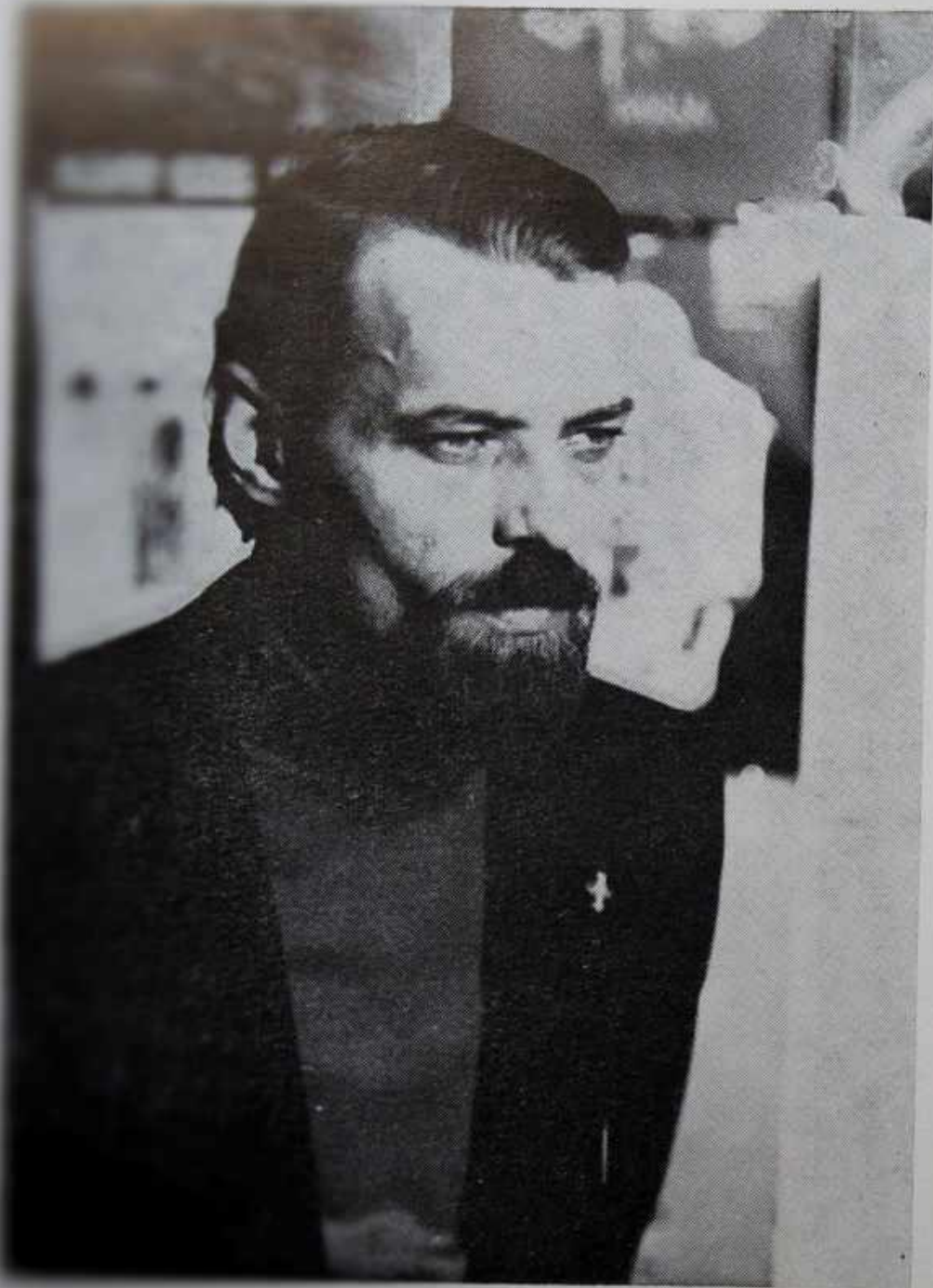
I i II Ogólnopolska Wystawa Grafiki Artystycznej i Rysunku, Warszawa 1956, 1959, Okręgowa Wystawa Architektury Wnętrz, Wrocław 1958, „Świat Malarskiej Metafory”, Wrocław 1959, Doroczna Okręgowa Wystawa Plastyki, Wrocław 1959, 1968, 1970, 1971, Okręgowa Wystawa Grafiki Wrocławskiej, Wrocław 1959, 1971, „Plastyka Ziem Nadodrzańskich”, Warszawa 1959, Wrocław 1961, „Polskie Dzieło Plastyczne w XV-lecie PRL”, Warszawa 1961/62, „XX-lecie PPR w Grafice i Rysunku”, Warszawa 1963, Ogólnopolska Wystawa Tkaniny, Ceramiki i Szkła, Warszawa 1964, XX Ogólnopolska Wystawa Sztuk Plastycznych, Radom 1965, „Twórczość plastyczna w XX-lecie PRL”, Wrocław 1964/65, „Człowiek i praca w Polsce Ludowej”, Warszawa 1967, „Wzornictwo Szkła i Ceramiki”, Warszawa 1967, Ogólnopolska Wystawa Ceramiki i Szkła, Wrocław 1969, „Człowiek i Praca w Polsce Ludowej”, Warszawa 1969, Okręgowa Wystawa Malarstwa, Rzeźby i Grafiki, Wrocław 1969, „Polska Walcząca na Lądzie i na Morzu”, Radom 1970, XXVI Ogólnopolska Wystawa Plastyki, Radom 1971, Wystawa Indywidualna Grafiki, Szklarska Poręba, 1971, „Exlibris Wrocławski” Wrocław 1972, Wystawa Pokonkursowa „Wystawa na Pięknej”, Warszawa 1973, „30 lat Ludowego Wojska Polskiego w Twórczości Plastycznej”, Warszawa 1973.

Udział w wystawach zagranicznych:

„Polscy Artyści”, Drezno 1965, XXV lat PRL”, Moskwa 1969







JÓZEF PODLASEK

ZAWIERCIE, UL. GAŁCZYŃSKIEGO 4

HUTA SZKŁA GOSPODARCZEGO „ZAWIERCIE”
W ZAWIERCIU

Urodzony w 1934 roku. Ukończył studia na Wydziale Szkła PWSSP we Wrocławiu w roku 1963. Rozpoczyna pracę w Hucie Szkła Kryształowego „Violetta” w Stroniu Śląskim na stanowisku starszego projektanta. Od roku 1967 pracuje w Hucie Szkła Gospodarczego w Zawierciu najpierw jako starszy projektant, a następnie kierownik Działu Wzornictwa.

Udział w wystawach krajowych:

I Ogólnopolska Wystawa Grafiki Studenckiej, Toruń 1963, „Polskie Współczesne Szkło Artystyczne”, Kraków 1963, Wystawa Grafiki Wrocławskiej, Wrocław 1963, Wystawa Ogólnopolska Tkaniny, Ceramiki i Szkła, Warszawa 1964, Twórczość plastyczna w XX-lecie PRL, Wrocław 1965, „Plastyka w przemyśle”, Wrocław 1966, „Jakość i nowoczesność produkcji”, Katowice 1969, „Wzornictwo w przemyśle szklarskim i ceramicznym”, Warszawa 1969, „Polska Sztuka Użytkowa w XXV-lecie PRL”, Wrocław, Lublin 1969, „Malarstwo, rzeźba, grafika, ceramika, szkło, tkanina, Wrocław 1971, „Malarstwo, grafika, rzeźba, ceramika, szkło”, Warszawa 1971, wystawa retrospektywna „XXV-lecie PWSSP we Wrocławiu”, Wrocław 1971, I i II Ogólnopolskie Targi Polskiej Plastyki Współczesnej, Warszawa 1972, 1973, Wystawa Wzorów Szkła dla Gastronomii, Warszawa 1972, Wystawa „Wyposażenie wnętrz”, Warszawa 1973, Wystawa Budownictwa i Przemysłu Materiałów Budowlanych, Katowice 1973, Ogólnopolska Wystawa Kwiatów, Warszawa 1973

Udział we wszystkich Okręgowych Wystawach Oddziału ZPAP we Wrocławiu od 1963 roku. Stały udział w Międzynarodowych Targach w Poznaniu. Udział w plenerach organizowanych przez Zjednoczenie Przemysłu Szklarskiego.

Udział w wystawach zagranicznych:

Wystawa zbiorowa w Muzeum Nórköping, Norwegia 1969, „25-lecie PRL”, Moskwa, Ryga 1969, „Świat przedmiotów”, Jabłonec n/Nysą 1972, Wystawa „Polskie Dni”, Kopenhaga 1973.

Nagrody:

W konkursie na najlepszą grafikę kwartału, Wrocław 1967, i w Ogólnopolskim Konkursie Otwartym na projekty zdobin szkła gospodarczego, Warszawa 1969

Prace w zbiorach:

Muzeum w Krakowie, Wrocławiu, Legnicy i Gliwicach oraz w zbiorach MON w Warszawie i Ossolineum we Wrocławiu. Ponadto opracowywał okolicznościowe puchary m.in. na Indywidualne Mistrzostwa Świata na Żużlu, Katowice 1973







ALEKSANDER PUCHAŁA
SZKLARSKA PORĘBA, OSIEDLE HUTY 10 B
HUTA SZKŁA KRYSZTAŁOWEGO „JULIA”
W SZKLARSKIEJ PORĘBIE

Studia ukończył w PWSSP we Wrocławiu na Wydziale Architektury Wnętrz w 1956 roku. Jest zatrudniony w Hucie Szkła Kryształowego „Julia” w Szklarskiej Porębie.

Udział w wystawach krajowych:

II Ogólnopolska Wystawa Architektury Wnętrz, Warszawa 1957, Wystawa Ogólnopolska Tkaniny, Ceramiki i Szkła, Warszawa 1964, Plastyka w Przemyśle, Wrocław 1965, Wzornictwo w Przemyśle Szklarskim i Ceramicznym, Warszawa 1969, „Ceramika i Szkło” — Polska Sztuka Użytkowa w XXV-lecie PRL, Wrocław 1969

Udział w wystawach zagranicznych:

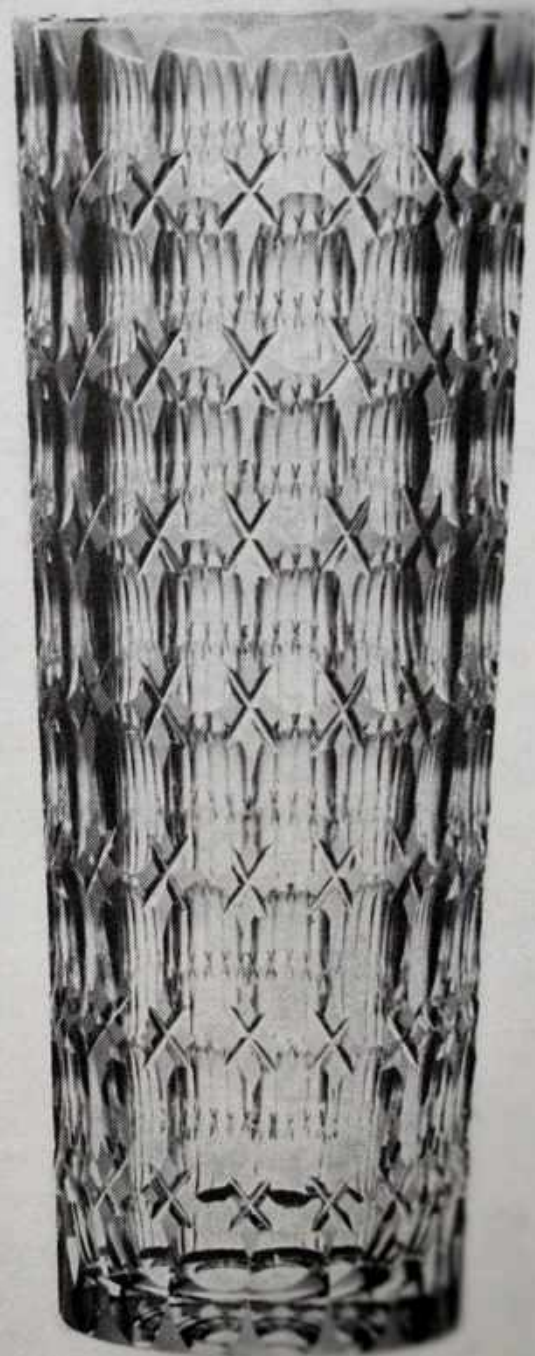
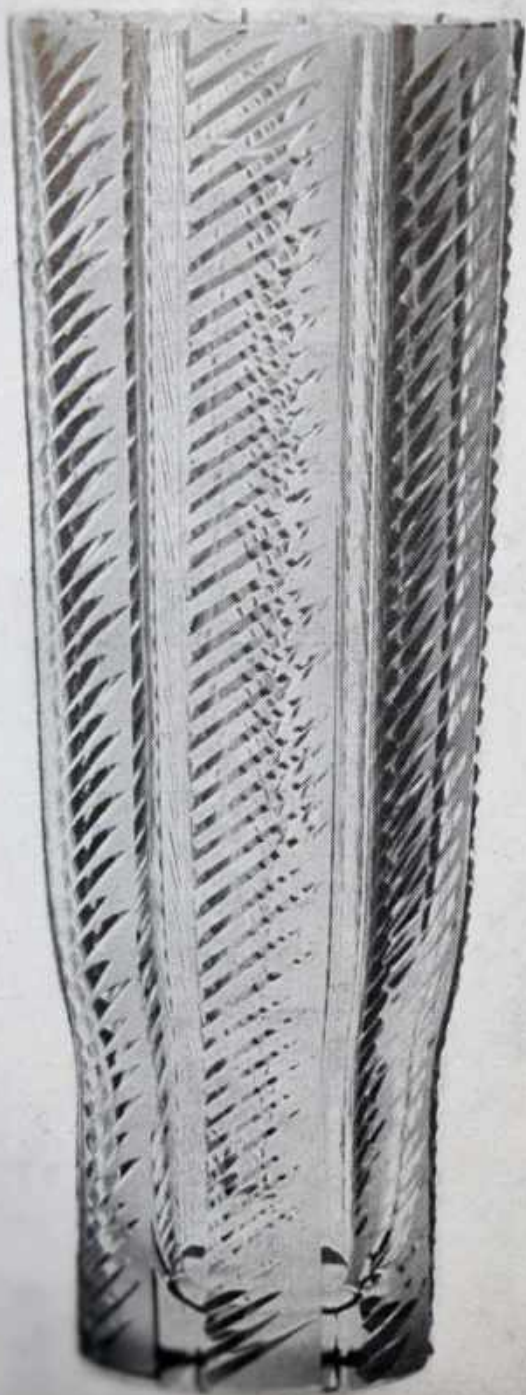
Wystawa objazdowa „Polskie Szkło i Ceramika”, Berlin, Praga, Budapeszt, Wiedeń, 1963, „Poljska Primenjena Umetnost”, Belgrad 1965, „Triennale Szkła i Ceramiki”, Jablonec CSRS, 1973

Nagrody:

w konkursie „Zdobina na Szkło Gospodarcze” 1969, Nagroda Ministra Budownictwa i Przemysłu Materiałów Budowlanych, Warszawa 1969, „Wzór Roku 1971” na Międzynarodowych Targach w Poznaniu.

Prace w zbiorach:

Muzeum Narodowego we Wrocławiu, Muzeum Regionalnego w Jeleniej Górze, Musée du Verre, Liège, Belgia



STEFAN SADOWSKI

POLANICA ZDRÓJ, UL. ŁĄKOWA 3/23

HUTA SZKŁA GOSPODARCZEGO „SUDETY”
SZCZYTNA ŚLĄSKA K/KŁODZKA

Urodzony w 1941 roku. Studia artystyczne ukończył w 1969 roku w PWSSP we Wrocławiu na Wydziale Malarstwa, Grafiki i Rzeźby, ze specjalizacją projektowania szkła pod kierunkiem prof. Marii i Stanisława Dawskich. Pracuje od 1968 roku w Hucie Szkła Gospodarczego „Sudety” w Szczytnej na stanowisku plastyka-projektanta.

Udział w ważniejszych wystawach krajowych:

Wystawy Okręgowe ZPAP, Wrocław, „Wiosna Opolska”, 1970, Ogólnopolska Wystawa Grafiki Artystycznej, Poznań 1971, Warszawa 1973.

Prace w zbiorach: PWRN — Wrocław, PWSSP — Wrocław



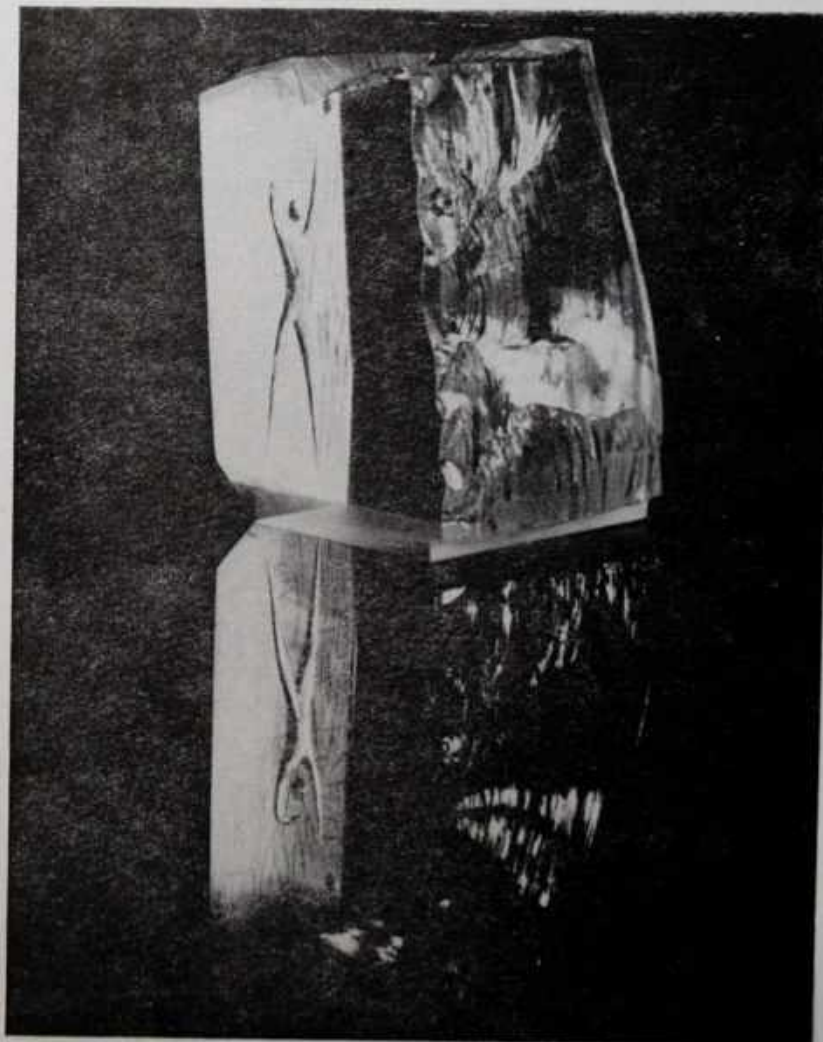


WSZEWŁÓD SARNECKI

WARSZAWA, ŚWIERCZEWSKIEGO 66 m. 80

KROŚNIEŃSKIE HUTY SZKŁA
KROSNO N/WISŁOKIEM

Urodzony w 1936 roku. Ukończył studia w PWSSP we Wrocławiu. Od roku 1964 pracuje w Krośnieńskich Hutach Szkła jako główny projektant. Prezentuje swoje prace na wystawach i targach krajowych i zagranicznych. W 1970 roku otrzymał Nagrodę Państwową za wybitne osiągnięcia twórcze w projektowaniu i prototypowaniu wyrobów wzorców przemysłowych na eksport. Od 1973 roku pracuje przy odbudowie Zamku Warszawskiego w Warszawie.







WIESŁAW SAWCZUK
WARSZAWA, UL. STRUBICZÓW 8/48

Urodzony w 1933 roku. Studia ukończył w 1959 roku w PWSSP we Wrocławiu. W latach 1960 do 1967 pracował jako projektant w Hucie Szkła „Hortensja” w Piotrkowie Trybunalskim. Od 1967 roku do 1970 również na stanowisku projektanta w Hucie Szkła „Dąbrowa”. Obecnie współpracuje z „Cepelią” i wykonuje projekty dla „Kamionki” w Lysej Górze. Zajmuje się projektowaniem szkła artystycznego, użytkowego i architektonicznego, ceramiką, grafiką użytkową i rysunkiem.

Udział w wystawach krajowych:

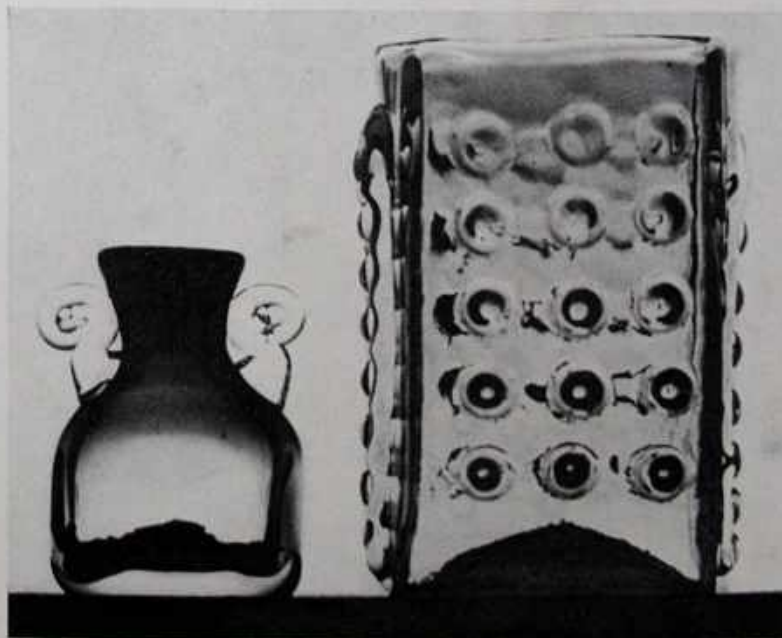
Wystawa Indywidualna, Piotrków Trybunalski, 1962, Ogólnopolska Wystawa „Cepelia”, Warszawa 1973, Wrocław

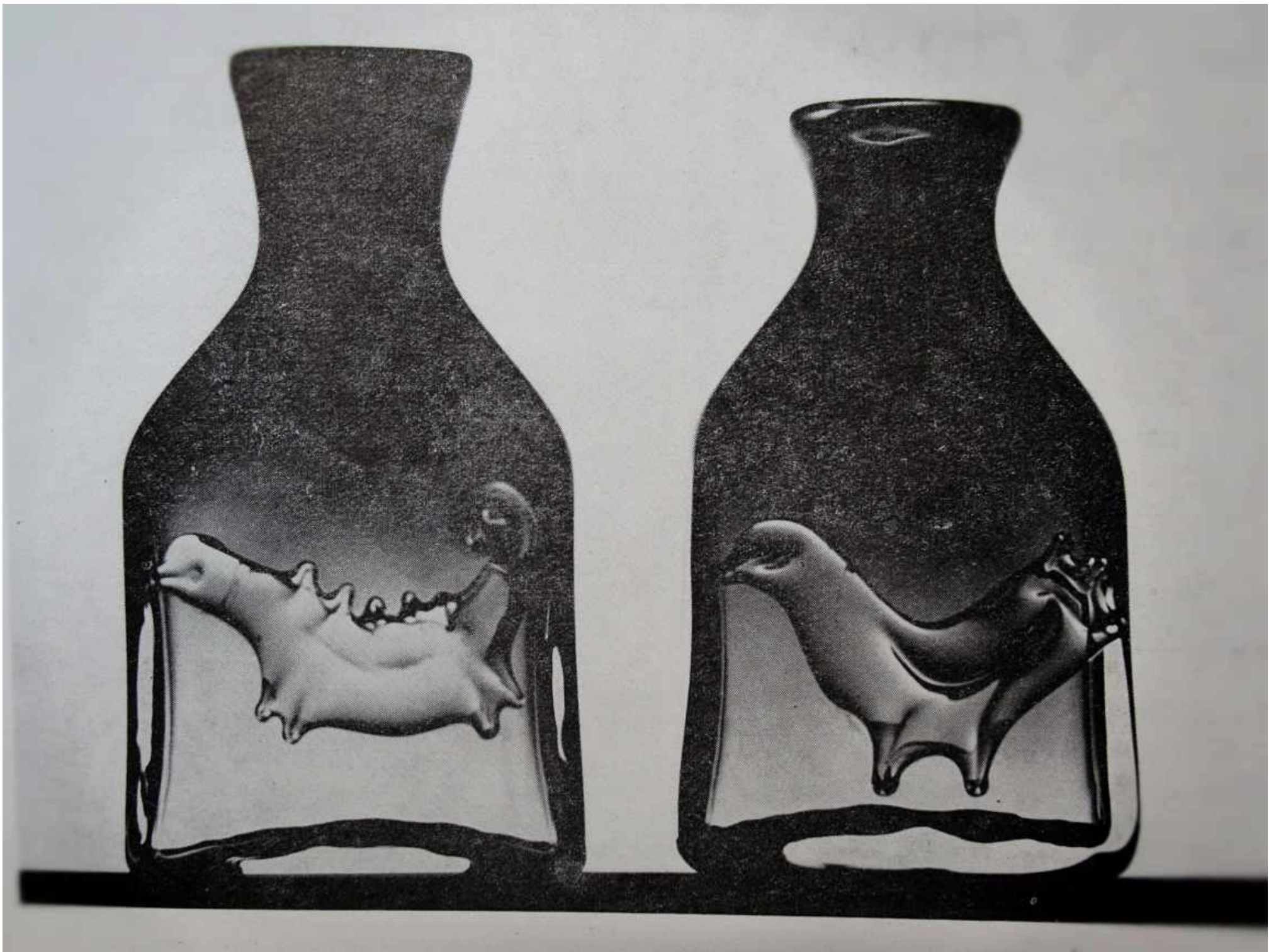
Udział w wystawach zagranicznych:

Wystawa Objazdowa „Polskie Szkło i Ceramika”, Berlin, Praga, Budapeszt, Belgrad, Wiedeń, Sofia, 1962–65, Verrerie Europeenne, Liège, 1965, Biennale de Forme Industrielle, Ljubljana,

Nagrody i wyróżnienia:

3 pierwsze nagrody w ogólnopolskim konkursie na szkło prasowane, 1968, 2 pierwsze nagrody w ogólnopolskim konkursie na szkło zdobione, 1969, wyróżnienie za szkło na Ogólnopolskiej Wystawie „Cepelia”, Warszawa 1973







MARIA SŁABOŃ

ZAWIERCIE, UL. WOJSKA POLSKIEGO 40 A/4

HUTA SZKŁA GOSPODARCZEGO „ZAWIERCIE”
W ZAWIERCIU

Urodzona w 1947 roku. Studia artystyczne ukończyła w 1971 roku w PWSSP we Wrocławiu na Wydziale Malarstwa, Grafiki i Rzeźby ze Studium Ceramiki i Szkła w zakresie specjalizacji projektowania szkła. Pracuje od 1971 roku w Hucie Szkła Gospodarczego w Zawierciu na stanowisku projektanta.

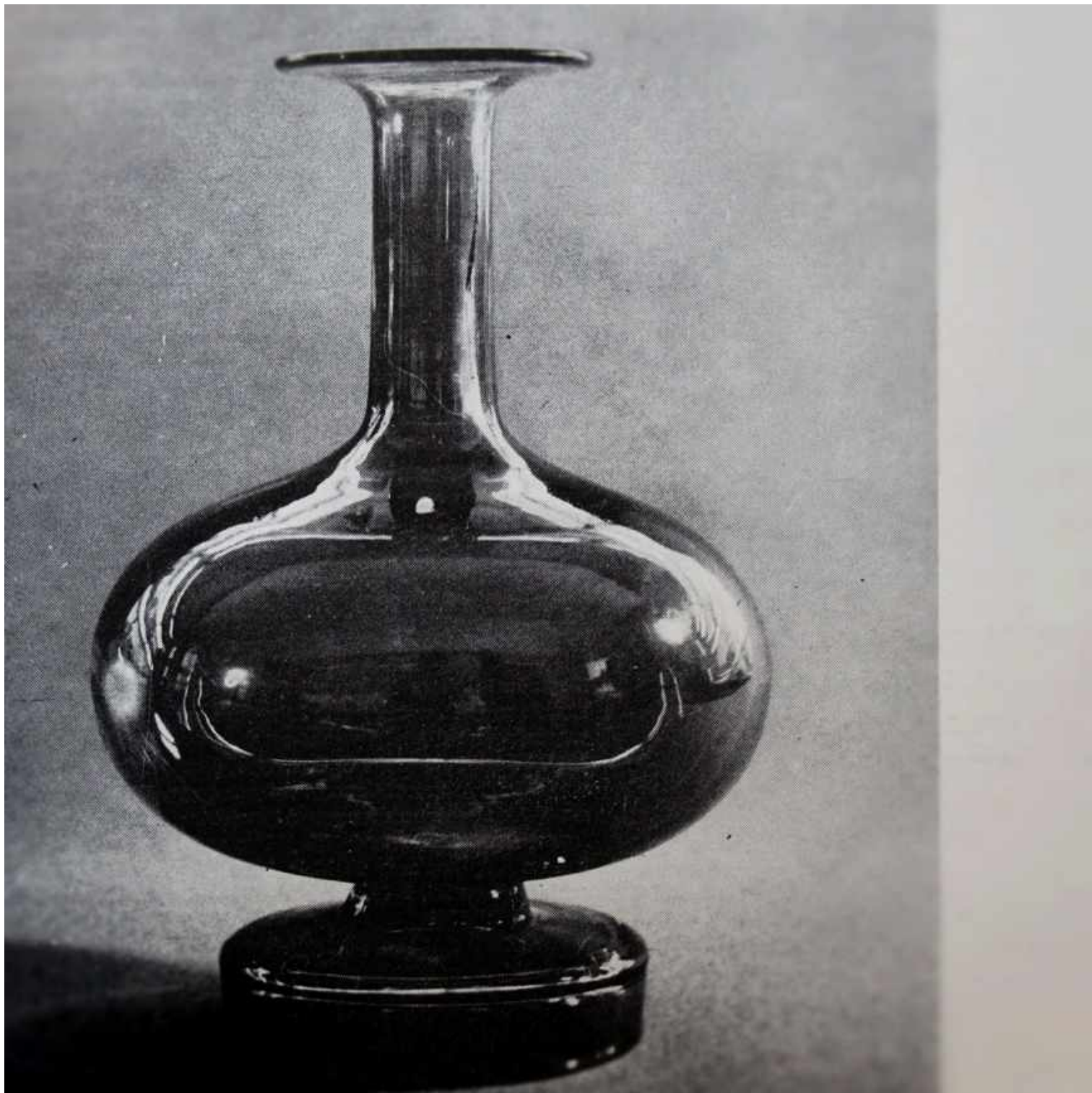
Udział w wystawach krajowych:

Wystawa retrospektywna „25-lecie PWSSP”, Wrocław 1971, Wojewódzkie Targi Plastyki Współczesnej, Katowice 1972, 1973, Wystawa Okręgowa, Katowice 1972, Doroczna Wystawa Oddziałowa, Częstochowa 1972, Wystawa „Ziemia Częstochowska”, Częstochowa 1972, Międzynarodowe Targi Poznańskie, Poznań 1972, 1973, wystawa poplenerowa, Turawa 1973, Ogólnopolskie Targi Plastyki Współczesnej, Warszawa 1973,

Nagrody i wyróżnienia:

Wyróżnienie w konkursie fotograficznym: „Impresje z ZSRR”, Katowice 1972







ERYKA TRZEVIK-DROST

ZĄBKOWICE BĘDZIŃSKIE, UL. ORMO 3/6

HUTA SZKŁA GOSPODARCZEGO „ZĄBKOWICE”
W ZĄBKOWICACH BĘDZIŃSKICH

Studia artystyczne ukończyła w 1957 roku w PWSSP we Wrocławiu na Wydziale Szkła. W latach 1957 do 1964 pracuje w Zakładach Porcelany „Bogucice” w Katowicach, a następnie od 1964 roku w Hucie Szkła Gospodarczego „Ząbkowice” w Ząbkowicach Będzińskich na stanowisku specjalisty-projektanta.

Udział w wystawach krajowych:

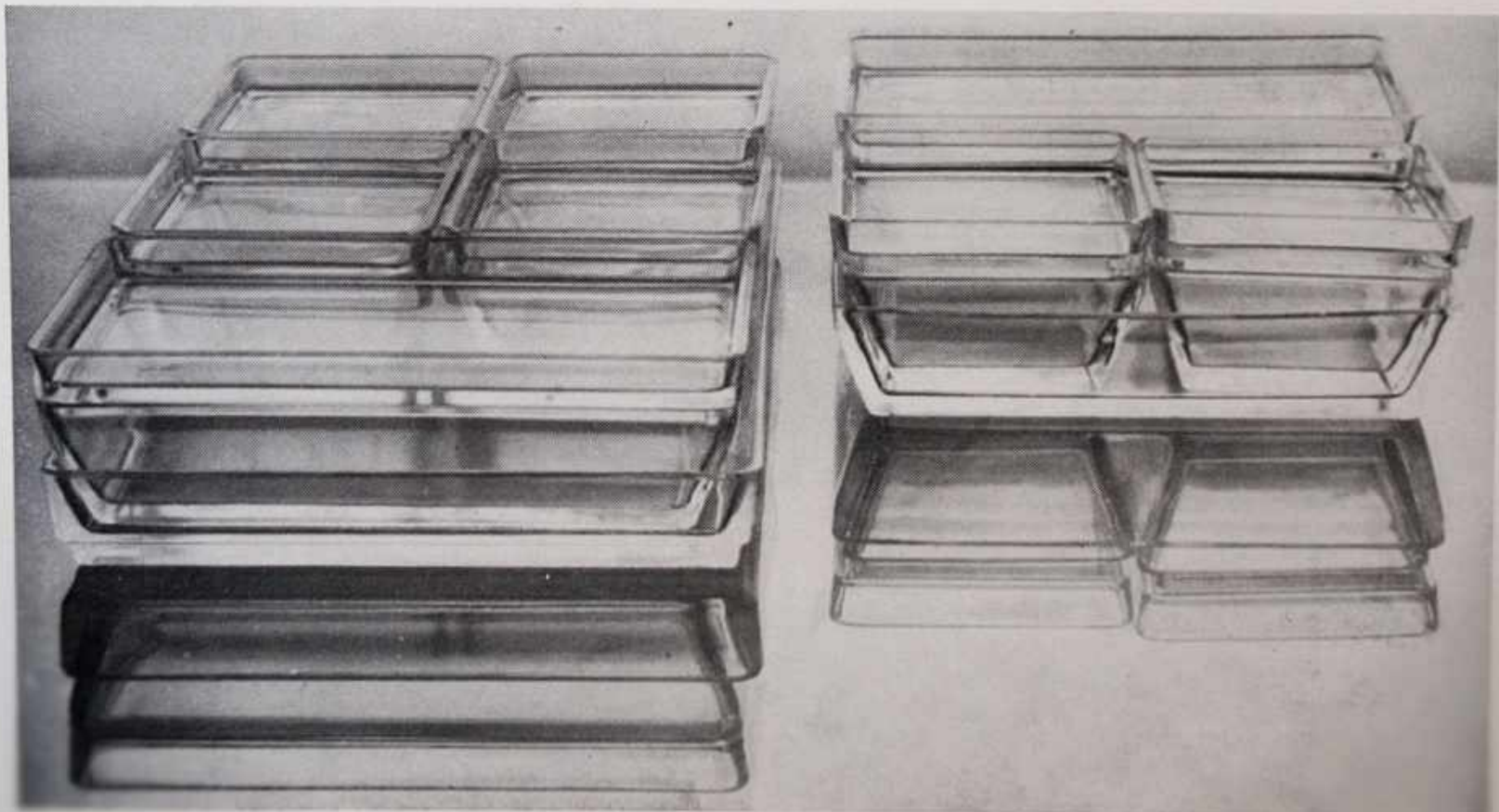
II Ogólnopolska Wystawa Szkła i Ceramiki, Wrocław 1960, Ogólnopolska Wystawa „Wzornictwo—Społeczeństwu”, Warszawa 1968, I Ogólnopolska Wystawa Biżuterii Artystycznej, Warszawa 1968, Ogólnopolska Wystawa Szkła i Ceramiki w ramach „Polskie Dzieło Plastyczne w 25-lecie PRL, Wrocław 1969, Ogólnopolska Wystawa „Wzornictwo w Przemśle Szklarskim i Ceramicznym”, Warszawa 1969, Wystawa Okręgowa „25 lat plastyki w województwie katowickim”, Bytom 1970, Wystawa Ogólnopolska (pokonkursowa) „Kopernik”, Warszawa 1971

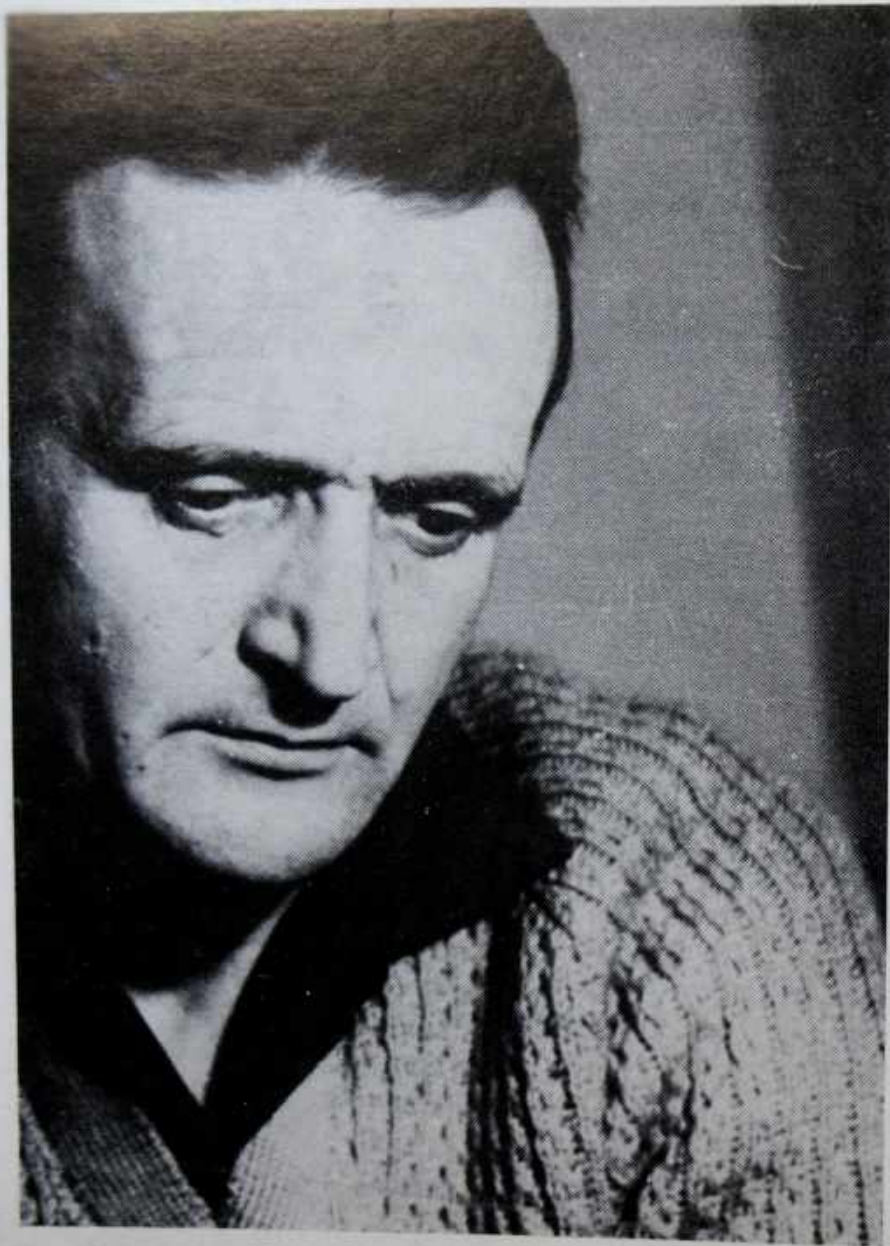
Udział w wystawach zagranicznych:

Wystawa Objazdowa „Polskie Szkło i Ceramika”, Berlin, Praga, Budapeszt, Sofia, Belgrad, Wiedeń, 1962, 1963, Międzynarodowa Wystawa Biżuterii Artystycznej, Arezzo Włochy, 1966, Wystawa Polskiej Biżuterii Artystycznej, Moskwa, 1968, Międzynarodowa Wystawa Biennale Wzornictwa Przemysłowego, Ljubljana, Jugosławia 1968, Wystawa Polskiego Wzornictwa Przemysłowego, Moskwa, Ryga, 1969

Nagrody i wyróżnienia:

Nagroda Ministra Kultury i Sztuki, 1960, nagroda Rady Wzornictwa przy Prezesie Rady Ministrów za osiągnięcia w rozwoju wzornictwa i estetyki produkcji przemysłowej w zakresie szkła, 1968, II i III nagroda w Ogólnopolskim Konkursie na projekty wzorów szkła kryształowego prasowanego, 1968, nagroda w ogólnopolskim konkursie na projekty zdobin szkła malowanego i szlifowanego, 1969, nagroda Jury Ogólnopolskiej Wystawy „Polska Sztuka Użytkowa w 25-lecie PRL” w zakresie projektowania szkła i ceramiki, 1969, wyróżnienie w Ogólnopolskim Konkursie „Kopernik” 1971





WITOLD TURKIEWICZ

KŁODZKO, UL. OKRZEI 26/23

Urodzony w 1926 roku w Kobryniu. Studia na Wydziale Szklania ukończył w 1956 roku w PWSSP we Wrocławiu. Działalność artystyczna w zakresie szkła oraz grafiki artystycznej i użytkowej.

Udział w wystawach:

II, III Ogólnopolska Wystawa Grafiki i Rysunku, Warszawa 1959, 1961, Okręgowa Wystawa Grafiki, Wrocław 1957, 1958, 1959, 1960, Wystawa Grafiki Ilustracyjnej, Lipsk — NRD, III Wystawa Plastyki Ziem Nadodrzańskich, Wrocław 1963, Meble, Ceramika, Szkło, Wrocław 1958, Okręgowa Wystawa Ceramiki i Szkła, Wrocław 1960, Polskie Współczesne Szkło Artystyczne, Kraków 1963, Polska Sztuka Użytkowa w XXV-leciu PRL, Warszawa 1969, Wystawa — Ryga, Moskwa, 1969, Polskie Szkło Artystyczne, Berlin 1973, Lipsk 1973

Prace w zbiorach:

Grafika — Muzeum Narodowe, Wrocław, Ossolineum, Wrocław, szkło artystyczne — Muzeum Narodowe, Wrocław, Muzeum w Jeleniej Górze.





BARBARA URBAŃSKA-MISZCZYK

PIOTRKÓW TRYBUNALSKI, UL. PIASTOWSKA 46/35

HUTA SZKŁA GOSPODARCZEGO „HORTENSJA”
PIOTRKÓW TRYBUNALSKI

Studia na Wydziale Szklania w PWSSP we Wrocławiu w pracowni prof. Stanisława Dawskiego ukończyła w 1962 roku z wyróżnieniem. Od tego roku pracuje na stanowisku starszego projektanta w Hucie Szklanej Gospodarczej „Hortensja” w Piotrkowie Trybunalskim.

Udział w wystawach krajowych:

Wystawa Wzornictwa, Poznań 1962, Wystawa Szklania, Grafiki, Malarstwa i Fotografiki, Piotrków Trybunalski 1963, Ogólnopolska Wystawa Tkanin, Ceramiki i Szklania, Warszawa 1964, Wystawa Grafiki, Piotrków Trybunalski, 1965, Wzornictwo—Społeczeństwu, Warszawa 1966, Wystawa Okręgowa Sztuki Użytkowej, Łódź, 1968, 1971, Wystawa Dorobku Ośrodków Wzornictwa Przemysłu Szklarskiego i Ceramicznego, Warszawa 1969, Ogólnopolska Wystawa Szklania i Ceramiki — XXV lat PRL, Wrocław 1969, Wystawa Okręgowa Sztuki Użytkowej, Łódź, 1970, wystawa indywidualna, Łódź, 1971, Piotrków Trybunalski 1971,

Udział w wystawach zagranicznych:

Wystawa zbiorowa, Wiedeń, Berlin, Praga, Budapeszt, Sofia, 1963, Wystawa na Kongresie Międzynarodowej Rady Stowarzyszeń Projektantów Przemysłowych, Paryż 1964, wystawa zbiorowa, Berlin, Praga, Budapeszt, 1964/65, III Biennale Wzornictwa Przemysłowego, Ljubljana, 1968, Wystawa Sztuki Użytkowej, Moskwa, 1968, Wystawa Sztuki Użytkowej — XXV lat PRL, Ryga 1969, Wystawa Polskiego Szklania Artystycznego, Berlin, Lipsk, 1972/73, Międzynarodowa Wystawa Szklania Przemysłowego i Artystycznego, Jablonec, 1973

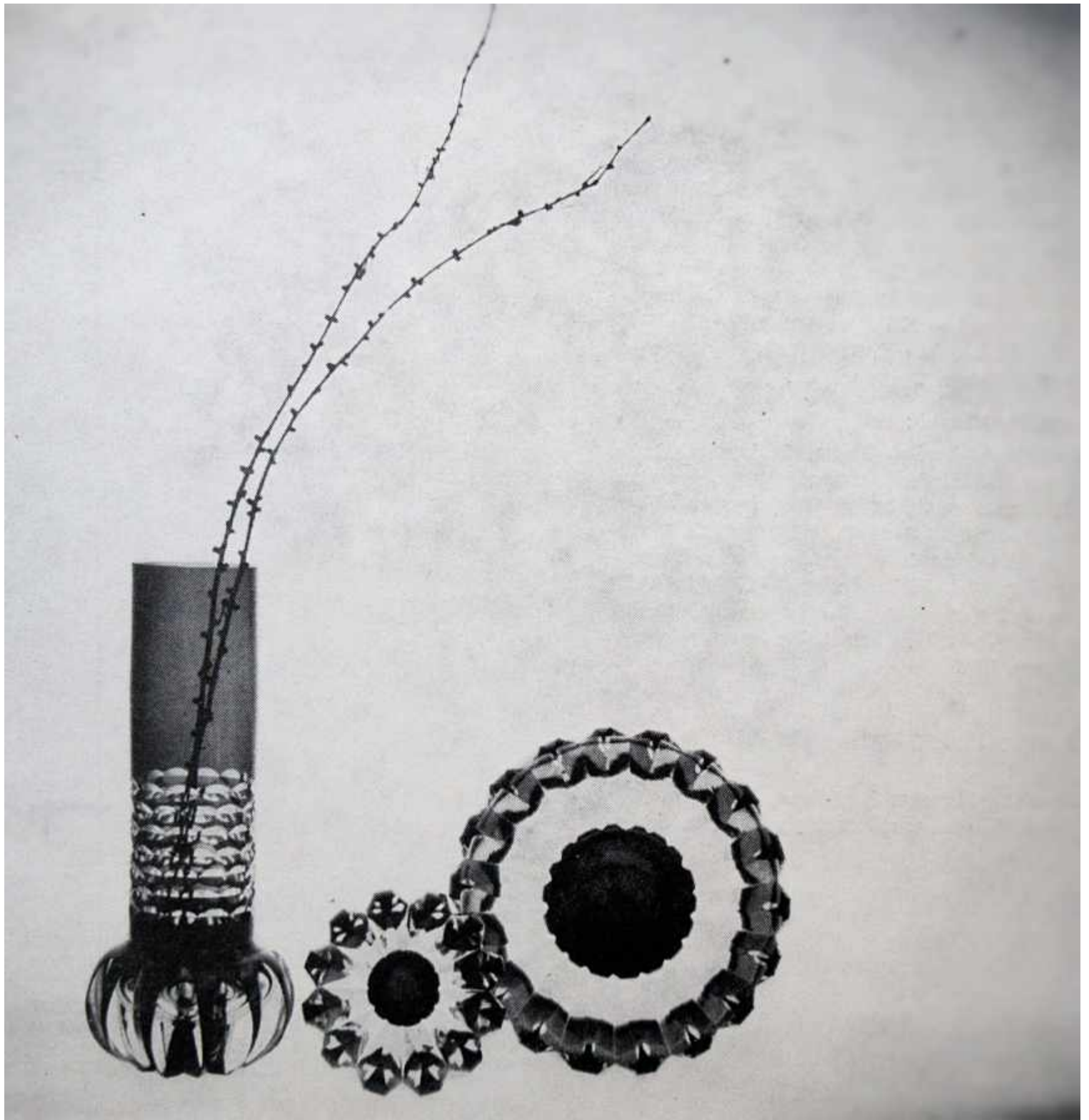
Nagrody:

Nagroda Wydziału Kultury PWRN, 1972

Prace w zbiorach:

Muzeum PWSSP Wrocław, Muzeum Narodowe, Wrocław, Muzeum, Piotrków Trybunalski oraz w zbiorach prywatnych w kraju i za granicą.







REGINA WŁODARCZYK-PUCHAŁA

SZKLARSKA PORĘBA, UL. OSIEDLE HUTY 10 B

HUTA SZKŁA KRYSZTAŁOWEGO „JULIA”
SZKLARSKA PORĘBA

W 1958 roku ukończyła PWSSP we Wrocławiu na Wydziale Szkła u prof. Stanisława Dawskiego. Pracuje w Hucie Szkła Kryształowego „Julia” w Szklarskiej Porębie.

Udział w wystawach krajowych:

Okręgowa Wystawa Ceramiki i Szkła Artystycznego, Wrocław 1960, II Ogólnopolska Wystawa Ceramiki i Szkła Artystycznego, Wrocław 1960, „Artysta w Przemysle”, Warszawa 1961, „Polskie Szkło Artystyczne”, Kraków 1963, Wystawa Ogólnopolska Tkaniny, Ceramiki i Szkła, Warszawa 1964, „Plastyka w Przemysle”, Wrocław 1965, Wzornictwo w Przemysle Szklarskim i Ceramicznym, Warszawa 1969, „Ceramika i Szkło” — Polska Sztuka Użytkowa w XXV-lecie PRL, Wrocław 1969

Udział w wystawach zagranicznych:

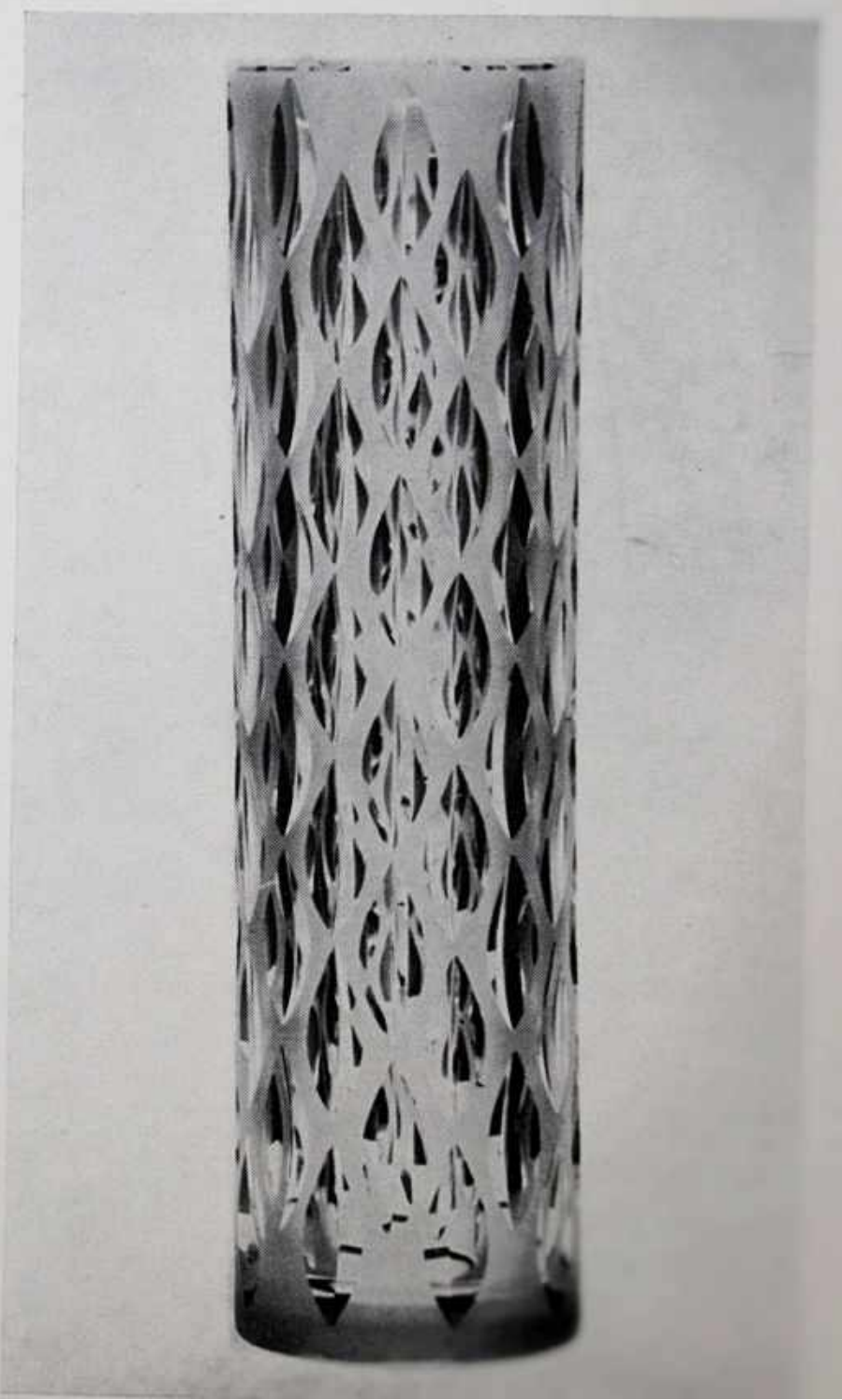
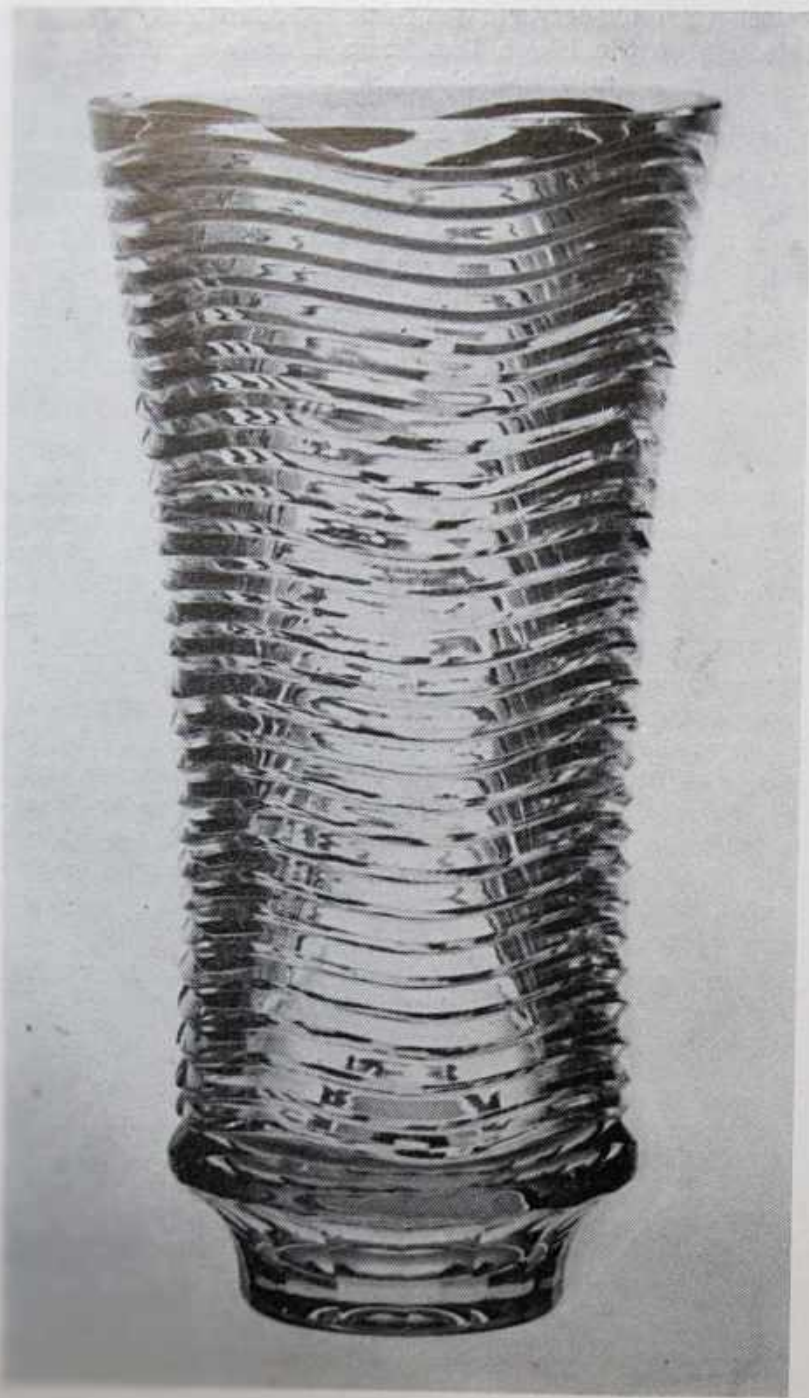
„Verrerie Europeenne 1958—1963”, Liège Belgia 1963, Wystawa Objazdowa „Polskie Szkło i Ceramika”, Berlin, Praga, Budapeszt, Wiedeń, 1963, „Poljska Premenjene Umetnost”, Belgrad, Jugosławia 1965, „Triennale Szkła i Ceramiki”, Jablonec, CSRS, 1973

Nagrody i wyróżnienia:

I nagroda w konkursie na szkło użytkowe, Warszawa 1961, I nagroda w konkursie na szkło gospodarcze i oświetleniowe, Warszawa 1963, nagroda Ministra Budownictwa i Przemysłu Materiałów Budowlanych za projekty szkła, Warszawa 1969, 1971, nagroda Zjednoczenia Przemysłu Szklarskiego w Sosnowcu za paterę kryształową z okazji 1000-lecia szkła polskiego, 1966, „Wzór Roku 1971” na Międzynarodowych Targach w Poznaniu”, 1971,

Prace w zbiorach:

Muzeum Narodowego we Wrocławiu, Krakowie, Jeleniej Górze i Musée du Verre, Liège, Belgia





ALINA WOŁOWSKA
WARSZAWA, CHOPINA 7 m. 54

Ukończyła Wyższą Szkołę Handlu Morskiego w Sopocie a następnie w 1968 roku na Uniwersytecie Warszawskim uzyskała dyplom magistra historii sztuki. Jednocześnie studiuje w drodze konsultacji szkło u prof. Stanisława Dawskiego. Zrealizowała 350 sztuk szkła historycznego do filmu „Potop”.

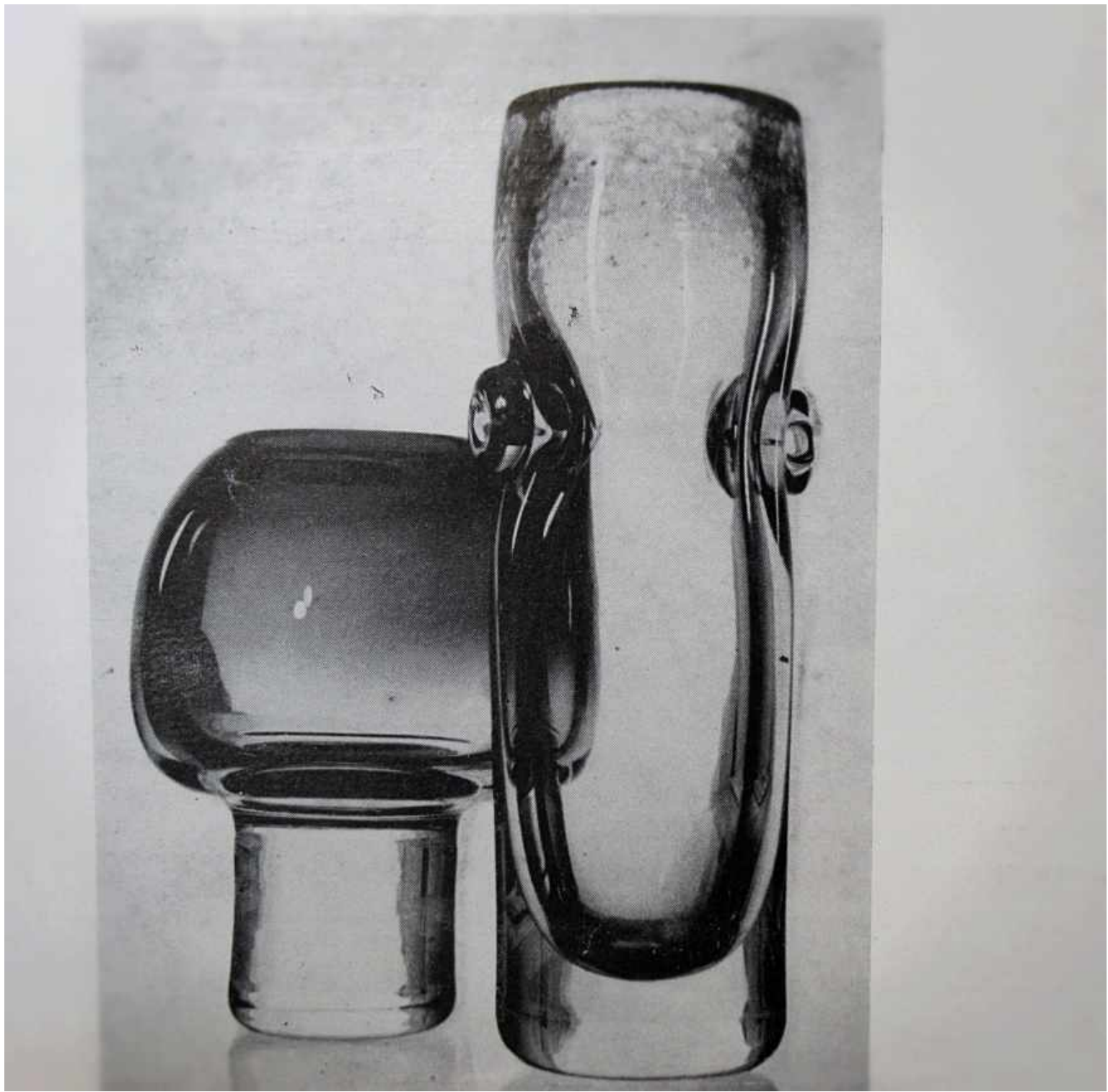
Udział w wystawach krajowych:

Wystawa indywidualna, Warszawa, Towarzystwo Przyjaciół Sztuk Pięknych, 1971, 1973

Udział w wystawach zagranicznych:

Zbiorowa Wystawa „Szkło Polskie”, Galeria L, Hamburg 1973







WANDA ZAWIDZKA-MANTEUFFEL

WARSZAWA, UL. WALECZNYCH 7 m. 9

HUTA SZKŁA GOSPODARCZEGO „IRENA”
INOWROCLAW

Studia w warszawskiej ASP ukończyła w 1934 roku. Następnie studiowała w Paryżu w latach 1936—1937.

Pracuje w zakresie szkła, ceramiki, grafiki (ilustracje) i tkaniny. Od 1965 roku jest projektantem Huty Szkła Gospodarczego „Irena” w Inowrocławiu.

Udział w wystawach od 1936 roku w kraju i za granicą m.in.: Wystawa Przemysłu Artystycznego, Muzeum Narodowe, Warszawa 1947—48, I Ogólnopolska Wystawa AW i SD, Warszawa 1952, Wystawa Spółdzielni „Ład”, Triennale, Mediolan 1957, Wystawa Polskiej Sztuki Użytkowej, Wiedeń 1960, Międzynarodowa Wystawa Ceramiki i Szkła, Waszyngton 1963, 1964, Ogólnopolska Wystawa Tkaniny, Ceramiki i Szkła, 1964, Wystawa Ceramiki i Tkaniny, Budapeszt, Sofia, Bukareszt 1964, Wystawa 40-lecia Spółdzielni „Ład”, 1966, Wystawa Wzornictwa Przemysłowego, Warszawa 1969, Wystawa w Moskwie, 1969, Artystyczne Szkło Polskie, Berlin 1972—73.

Wystawy indywidualne w grupie 5 osób — Kordegarda, Warszawa 1961—1963

Nagrody:

Nagrody w dziale szkła na I Ogólnopolskiej Wystawie AW i SD, Warszawa 1952, na Wystawie Spółdzielni „Ład”, 1956, Złoty Medal w dziale tkaniny na Wystawie Triennale, Mediolan 1957





LUDWIK KICZURA

WROCLAW, UL. GRUNWALDZKA 4/19

Urodzony w 1934 roku. Studia na Wydziale Szkła ukończył w 1960 roku w PWSSP we Wrocławiu. Uprawia szkło artystyczne i grafikę artystyczną. Od 1960 roku pracuje w PWSSP we Wrocławiu początkowo jako asystent, następnie adiunkt a od 1959 na stanowisku kierownika Katedry Szkła.

Udział w wystawach:

Okręgowa Wystawa Grafiki, Wrocław 1960/61, 1962, 1964, 1966, 1967, 1969, Ogólnopolska Wystawa „Polskie Dzieło Plastyczne w XV-leciu PRL”, Warszawa 1961, Wystawa „Polskie Szkło Artystyczne w Placówkach Dyplomatycznych PRL”, Sofia, Berlin, Praga, 1952, Ogólnopolska Wystawa Szkła Artystycznego, Kraków 1963, Ogólnopolska Wystawa Grafiki w XX-leciu PRL, Warszawa 1963, Ogólnopolska Wystawa Tkaniny, Ceramiki i Szkła, Warszawa 1964, wystawa grupowa — grafika, rysunek, szkło, Wrocław 1965, I Ogólnopolska Wystawa Rysunku, Wrocław 1965, wystawa exlibrisów, Wrocław 1966—1968, Wzornictwo w Przemyśle Ceramicznym i Szklarskim, Warszawa 1969, Wystawa Polskiej Sztuki Użytkowej w XXV-leciu PRL — Ceramika, Szkło, Wrocław 1969, Wystawa Polskiej Sztuki Użytkowej w XXV-leciu PRL — Szkło i Ceramika, Moskwa, Ryga, 1969, Wystawa Polskiej Sztuki Użytkowej, Waszyngton, 1966, Polska Sztuka Użytkowa, Kolonia 1967, Wystawa Polskiego Współczesnego Szkła Artystycznego, Berlin 1972, indywidualna wystawa szkła z cyklu „Polskie Współczesne Szkło i Ceramika”, Muzeum Narodowe, Wrocław 1973, indywidualna wystawa szkła, Amsterdam 1973.

Prace w zbiorach:

w zakresie szkła — Muzeum Narodowe we Wrocławiu, Krakowie, Muzeum Ziemi Mazurskiej w Olsztynie oraz w zbiorach prywatnych.



Urodzony w 1937 roku. Studia na Wydziale Szkła ukończył w 1962 roku w Państwowej Wyższej Szkole Sztuk Plastycznych we Wrocławiu. Zajmuje się projektowaniem szkła artystycznego, uprawia grafikę warsztatową oraz użytkową.

Bierze udział w licznych wystawach krajowych i zagranicznych. Prace z zakresu szkła artystycznego oraz grafiki znajdują się w zbiorach Muzeum Narodowego w Krakowie i we Wrocławiu.

RYSZARD REGULIŃSKI

WROCLAW, ALEJA JAWOROWA 40 A/2



JÓZEF WOJNA

WROCŁAW, UL. ŚWIĘTOCHOWSKIEGO 11

Urodzony w 1925 roku w Pomorzanach. Studiował w Wyższej Szkole Sztuk Plastycznych we Wrocławiu. Po studiach pracował w Ośrodku Projektowania w Stroniu Śląskim. Obecnie pracuje w I-szym Liceum we Wrocławiu.

Udział w wystawach:

Międzynarodowe Targi Poznańskie, 1959—1962



Projekt ekspozycji

Jan Drost

Bogdan Kupczyk

Jerzy Słuczan Orkusz

Opracowanie graficzne katalogu

Tomasz Jura

Redakcja katalogu

Joanna Franciszczok, BWA

Kasica uprzejmie
przypomina:



DZIEL SIĘ WIEDZĄ

ALBO CI NOS ODGRYZĘ ;)